



Rapport de gestion **TPF** 2021





Sommaire

Un concept photographique signé Stemutz	4
Ein Fotokonzept à la Stemutz	4
Notes liminaires	6
Einleitende Bemerkungen	6
Le Conseil d'administration	7
Nadine Gobet, Présidente ad interim du Conseil d'administration	8
Serge Collaud, Directeur général	9
Nadine Gobet, Interimspräsidentin des Verwaltungsrats	10
Serge Collaud, Generaldirektor	10
Qualité - Risques - Sécurité - Sûreté	12
L'état des commandes et des mandats	13
L'innovation et le développement	13
L'image de marque	14
Les principales activités de 2021	15
Perspectives	30
TPF Holding Comptes 2021	31
Principes régissant l'établissement des comptes annuels	36
Groupe TPF Comptes 2021	47
Principes régissant l'établissement des comptes annuels	53
Impressum	71

Un concept photographique signé Stemutz

Depuis toujours, les TPF font partie de ma vie. Je me souviens qu'enfant, lorsque j'entrais dans un bus, je guettais le sourire du conducteur, j'attendais son petit mot accueillant. Ce premier contact du matin, cette bonne humeur transmise influençaient ma journée. C'est encore le cas aujourd'hui.

Lorsque les TPF m'ont mandaté pour réaliser les photographies de ce rapport de gestion, j'ai pu plonger dans un monde où règne une diversité insoupçonnée. Diversité des métiers, diversité des nationalités, plus de 1200 personnes qui ont toutes une histoire à raconter. Je me suis donc mis en quête de capter ces regards et ces sourires. Je voulais me démarquer des très belles, mais souvent traditionnelles, images de bus et de trains. Je propose dans le présent rapport de mettre l'humain en lumière: un zoom sur un conducteur, une contrôleuse, une collaboratrice de l'administration, des ouvriers de la voie ... Montrer cette entreprise dans toute sa *diversiTPF*.

Biographie

Stéphane Schmutz naît en ville de Fribourg en 1977. Dès son jeune âge, il cultive la curiosité, la soif d'apprendre et un regard pertinent sur la diversité de notre monde. Parfait bilingue, il officie en tant que photographe indépendant depuis 2008 et devient Stemutz. Un nom, une «patte», un regard et un style vestimentaire immédiatement reconnaissables. Sur les scènes de toute la Suisse, dans les coulisses des festivals, depuis son studio du quartier d'innovation blueFACTORY, en intérieur et en extérieur, Stemutz saisit l'instant, retranscrit l'émotion. Son travail confirme qu'une seule image vaut mieux que mille mots. Conseil fédéral, Conseil d'État fribourgeois, Grand Conseil, entreprises, managers, artistes, sportifs et même des renards... autant de trophées que Stemutz a déjà épinglés à son palmarès de chasseur d'images.

Ein Fotokonzept à la Stemutz

Die TPF waren schon immer Teil meines Lebens. Ich erinnere mich, wie es für mich als Kind war, wenn ich morgens in den Bus stieg. Das Lächeln des Busfahrers, die kurze Begrüssung, das waren wichtige Momente für mich. Diese erste Begegnung am Morgen, diese gute Laune, hat sich immer positiv auf meinen Tag ausgewirkt. Und so ist es bis heute. Als mich die TPF dann damit beauftragten, Fotos für den Geschäftsbericht zu machen, bedeutete das für mich ein Eintauchen in eine Welt ungeahnter Vielfalt. Eine Vielfalt an Berufen, an Nationalitäten – mit über 1200 Menschen, die alle eine Geschichte zu erzählen haben, die sich in ihren Blicken und in ihrem Lächeln widerspiegelt. Das habe ich versucht einzufangen, anstatt mich an die traditionelle Vorstellung von Zügen und Bussen zu halten. So rücken meine Fotos im Geschäftsbericht vor allem das Menschliche ins Licht: mit einem Zoom auf einen Chauffeur, eine Kontrolleurin, eine Mitarbeiterin der Verwaltung, ein Gruppe Gleisarbeiter... und zeigen so die TPF in all ihrer Vielfalt!

Biografie

Stéphane Schmutz wird 1977 in Freiburg geboren. Schon in jungen Jahren begleitet ihn eine grosse Neugier und eine besondere Lust an Neuem – stets die Vielfalt unserer Welt im Blick. Er ist perfekt zweisprachig, seit 2008 als freiberuflicher Fotograf tätig und seit einigen Jahren unter seinem Künstlernamen Stemutz bekannt. Unverwechselbar: sein Name, sein Lächeln, sein Blick, sein Kleidungsstil. Stemutz ist als Fotograf in der ganzen Schweiz unterwegs, auf der Bühne, in seinem Studio im Innovationsquartier blueFACTORY, draussen in der Natur, drinnen im Raum... Stemutz fängt den Augenblick und seine Emotionen ein. Seine Arbeit bestätigt das Sprichwort, dass ein Bild mehr als tausend Worte sagt. Ob Bundesrat, Staatsrat des Kantons Freiburg, Grosser Rat, Unternehmen, Manager*innen, Künstler*innen, Sportler*innen, wild lebende Tiere... Foto-Orte und Motive findet Stemutz auf seiner Jagd nach dem besonderen Moment einfach überall...



Notes liminaires

Transports publics fribourgeois Holding
(TPF) SA

Le présent rapport de gestion est un résumé du rapport de gestion officiel et digital (rapport.tpf.ch). Il est destiné à l'assemblée générale des actionnaires de Transports publics fribourgeois Holding (TPF) SA du 21 juin 2022. Sur sa plateforme digitale complète, le document expose les chiffres, les faits et les événements relatifs à la société Holding, ainsi que les activités des trois sociétés filles : Transports publics fribourgeois Trafic (TPF TRAFIC) SA, Transports publics fribourgeois Infrastructure (TPF INFRA) SA et Transports publics fribourgeois Immobilier (TPF IMMO) SA. Il traite aussi de la volonté globale d'innovation de la Direction générale afin de positionner l'entreprise en tant qu'acteur de la mobilité publique fribourgeoise, dans une vision d'efficacité quant à son intégration dans le réseau national. Il comprend également les résultats et bilan de la Holding et les comptes consolidés du groupe. Cette publication imprimée présente spécifiquement les comptes de Transports publics fribourgeois Holding (TPF) SA. Le sigle TPF représente les Transports publics fribourgeois dans leur ensemble.

Einleitende Bemerkungen

Freiburgische Verkehrsbetriebe Holding
(TPF) AG

Der vorliegende Geschäftsbericht bildet eine Zusammenfassung des offiziellen und digitalen Geschäftsberichts (rapport.tpf.ch/de). Er ist für die Generalversammlung der Aktionäre der Freiburgischen Verkehrsbetriebe Holding (TPF) AG vom 21. Juni 2022 bestimmt. Die umfassende digitale Plattform enthält die Zahlen, Fakten und Ereignisse im Zusammenhang mit der TPF-Holding sowie die Aktivitäten der drei Tochtergesellschaften: Freiburgische Verkehrsbetriebe (TPF TRAFIC) AG, Freiburgische Verkehrsbetriebe Infrastruktur (TPF INFRA) AG und Freiburgische Verkehrsbetriebe Immobilien (TPF IMMO) AG. Er zeigt auch die allgemeine Innovationsbereitschaft der Generaldirektion auf, um die TPF-Holding als bedeutsame Akteurin der öffentlichen Mobilität im Kanton Freiburg in einer effizienzbetonten Vision und hinsichtlich ihrer Integration in das nationale Netzwerk zu positionieren. Der Geschäftsbericht präsentiert auch die Ergebnisse und die Bilanz der Holdinggesellschaft sowie die konsolidierten Abschlüsse der Gesellschaftsgruppe. Diese Printversion enthält spezifisch die Jahresrechnung der Freiburgische Verkehrsbetriebe Holding (TPF) AG. Mit dem Kürzel TPF werden die Freiburgischen Verkehrsbetriebe in ihrer Gesamtheit bezeichnet.



Le Conseil d'administration

Organe au 31.01.2022

Premier rang de gauche à droite : Pierre-Olivier Nobs, Martin Tschopp, Nadine Gobet (Présidente ad interim), Alain Barbey, Katharina Thalmann-Bolz, Luca Buffolo
Deuxième rang : Jacques Bourgeois, Serge Collaud (Directeur général), Laurent Dietrich, Olivier Jolissaint (Secrétaire général), Jérôme Carrard (Directeur général adjoint)



Nadine Gobet,

Présidente ad interim
du Conseil d'administration

L'année 2021 a encore été marquée par la pandémie de coronavirus. Au fil des vagues, les TPF ont tenu le cap, assurant l'entier de leurs prestations tout en respectant les mesures sanitaires édictées par les instances fédérales. Mieux encore ! Malgré la situation, les TPF ont continué d'aller de l'avant. Ils ont investi CHF 147,7 millions sur l'ensemble du canton de Fribourg. On a ainsi pu voir l'avancement de grands chantiers immobiliers, comme à Bulle et à Châtel-Saint-Denis. L'infrastructure ferroviaire n'est pas en reste avec la construction de la nouvelle gare de Bulle et les travaux sur la ligne Bulle – Broc-Fabrique. Il est rassurant de constater que, même en temps de crise, les TPF ont continué d'investir dans la mobilité de demain.

Si le taux de fréquentation dans les transports publics n'a pas encore retrouvé les chiffres d'avant la pandémie, le nombre total de voyageuses et voyageurs a progressé de 16 % entre 2020 et 2021. Les TPF ont ainsi transporté près de 29 millions de personnes cette année, contre 25 millions l'année précédente. Cette embellie est réjouissante.

Néanmoins, la pandémie aura encore des répercussions financières ces prochains mois, voire ces prochaines années. Les TPF doivent rembourser l'emprunt COVID de CHF 16,5 millions effectué en 2020. A cela s'ajoute la révision ordinaire de l'Office fédéral des transports (OFT) qui a constaté des erreurs de comptabilisation pour un montant de plus de CHF 6 millions qu'il faudra rembourser à nos différents commanditaires. Le tout en poursuivant les nombreux projets dans toutes les activités du groupe TPF.

Je suis convaincue que ces défis seront relevés grâce à la motivation et au professionnalisme de l'ensemble des collaboratrices et des collaborateurs. Au nom du Conseil d'administration des TPF, je tiens à vous remercier toutes et tous pour le travail accompli.

Serge Collaud,

Directeur général

L'année qui se termine aura été marquée, une fois encore, par son aspect extraordinaire. Les vagues de la pandémie ont rythmé le quotidien des TPF qui ont assuré l'entier de leurs prestations en garantissant la sécurité à leur clientèle et à leurs collaboratrices et collaborateurs. Cette réussite est la preuve du travail d'une équipe soudée qui s'est investie à 100 %.

Une année extraordinaire également par le nombre de projets lancés ou concrétisés. En janvier, nous avons signé avec la Confédération une convention de prestations historique en faveur de TPF INFRA pour CHF 320 millions, avec des options à hauteur de CHF 88,5 millions. Cet argent sera principalement investi pour l'entretien et le développement de notre réseau ferroviaire entre 2021 et 2024. TPF TRAFIC a augmenté son offre de 340 000 kilomètres en 2021. Avec, entre autres, la reprise de la ligne S40 et les deux nouvelles lignes de l'Agglobus Düdingen en décembre 2021, l'offre a continué et continuera de s'étoffer. Ce sont là des preuves de la confiance accordée par nos différents commanditaires pour l'excellence de nos prestations. Les

TPF ont aussi poursuivi leur stratégie de décarbonation de leur flotte. Ces prochaines années seront décisives pour proposer à notre clientèle et à nos commanditaires une mobilité durable, et nous suivons proactivement les innovations et les tendances en ce domaine.

Au fil des mois, les Velâdzo de Bulle et de Châtel-Saint-Denis sont devenus réalité. Les premiers commerces et services de ces nouveaux villages connectés sont désormais connus. Quant aux locataires, ils investiront progressivement les lieux dès le printemps 2022. TPF IMMO a ainsi investi CHF 62 millions cette année et continuera d'être un acteur important dans le canton avec, notamment, le projet Velâdzo dans le PAD Gare-Casino à Estavayer.

Relever ces nombreux défis dans un contexte global encore incertain – le COVID et ses effets étant toujours d'actualité – nécessite d'optimiser nos coûts et notre organisation tout en permettant les développements futurs. Des étapes importantes ont été réalisées avec la nouvelle organisation de TPF INFRA et l'implémentation de M365. Dès janvier 2022, c'est SAP qui deviendra notre nouvelle colonne vertébrale administrative et financière. Ces jalons s'inscrivent dans la stratégie tpf.7 dont le but est de permettre à notre entreprise de disposer d'une force, d'une gestion et d'une intelligence collectives. Des défis passionnants que nous relèverons ensemble. J'adresse mes plus vifs remerciements aux 1200 collaboratrices et collaborateurs pour leur engagement sans faille qui fait des TPF une entreprise digne de confiance.

Nadine Gobet,

Interimspräsidentin des Verwaltungsrats

Auch das Jahr 2021 stand unter dem Zeichen der Coronavirus-Pandemie. Im Verlauf der verschiedenen Wellen ist es den TPF gelungen, den Kurs zu halten und die Gesamtheit ihrer Leistungen unter Einhaltung der von den Bundesbehörden erlassenen Schutzmassnahmen zu erbringen. Mehr sogar: Trotz der schwierigen Situation erzielten die TPF neue Fortschritte. Im ganzen Kanton Freiburg haben sie Investitionen in Höhe von CHF 147,7 Millionen getätigt. So konnten die umfangreichen Immobilienprojekte in Bulle und Châtel-Saint-Denis erfolgreich weitergeführt werden. Gleichzeitig entwickelte sich auch die Bahninfrastruktur weiter, mit dem Bau des neuen Bahnhofs in Bulle und den Bauarbeiten auf der Linie Bulle – Broc-Fabrique. Es ist beruhigend, festzustellen, dass die TPF auch in Krisenzeiten weiter in die Mobilität von Morgen investieren.

Obwohl die öV-Nutzung noch nicht zu den Vor-Pandemie-Werten zurückgekehrt ist, ist die Gesamtzahl der Reisenden zwischen 2020 und 2021 um 16 Prozent gestiegen. Die TPF konnten im Berichtsjahr somit an die 29 Millionen Personen befördern, im Vergleich zu 25 Millionen im Vorjahr. Diese Erholung ist erfreulich.

Dennoch wird die Pandemie in den kommenden Monaten oder gar Jahren weitere finanzielle Auswirkungen haben. Die TPF müssen den 2020 bezogenen Coronakredit von CHF 16,5 Millionen zurückzahlen. Dazu kommen die Verbuchungsfehler, die bei der ordentlichen Revision durch das Bundesamt für Verkehr aufgedeckt wurden, in Höhe von über CHF 6 Millionen, die unseren verschiedenen Auftraggebern zurückzuzahlen sind. Zudem gilt es, die zahlreichen Projekte in allen Geschäftsgebieten der TPF fortzusetzen.

Ich bin überzeugt, dass wir diese Herausforderungen durch das Engagement und die Professionalität aller Mitarbeitenden meistern werden. Im Namen des Verwaltungsrates möchte ich Ihnen allen herzlich für die geleistete Arbeit danken.

Serge Collaud,

Generaldirektor

Das Jahr 2021 war erneut ein besonderes Jahr. Die Wellen der Pandemie haben den Alltag der TPF bestimmt, denen es trotz allem gelungen ist, die Gesamtheit ihrer Leistungen zu erbringen und dabei die Sicherheit ihrer Kundinnen und Kunden sowie ihrer Mitarbeitenden zu gewährleisten. Zu verdanken ist dieser Erfolg dem hochengagierten Einsatz eines starken und vereinten Teams.

Auch im Hinblick auf die lancierten und durchgeführten Projekte war das Jahr 2021 einzigartig. Im Januar haben wir mit dem Bund eine Leistungsvereinbarung von historischem Ausmass zugunsten von TPF INFRA geschlossen, in Höhe von 320 Millionen CHF zuzüglich Optionen in Höhe von 88,5 Millionen CHF. Investiert wird dieses Geld im Vierjahreszeitraum 2021-2024 vor allem in den Unterhalt und die Weiterentwicklung unseres Schienennetzes. Mit der Übernahme des Betriebs der Linie S40

und den beiden neuen Linien von AggloBus Düdingen im Jahr 2021 haben wir unser Angebot bereits erweitert und werden dies weiter tun. Bei all diesen Projekten zeigt sich, wie viel Vertrauen unsere verschiedenen Auftraggeber in die Exzellenz unserer Leistungen setzen. Auch die Dekarbonisierungsstrategie für ihre Flotte haben die TPF 2021 weiter fortgesetzt. Die nächsten Jahre werden entscheidend sein, was die Entwicklung nachhaltiger Mobilitätskonzepte für unsere Kundinnen und Kunden sowie unsere Auftraggeber betrifft. Wir greifen bereits heute proaktiv Innovationen und Trends in diesem Bereich auf.

Innerhalb weniger Monate sind auch die beiden Immobilienprojekte Velâdzo in Bulle und Châtel-Saint-Denis zur Realität geworden. Mittlerweile sind schon die ersten Namen von Geschäften und Marken bekannt, die in den neuen vernetzten Dörfern einziehen werden. Die ersten Mietparteien werden ab dem Frühjahr 2022 begrüsst. TPF IMMO hat dieses Jahr 62 Millionen CHF investiert und wird – insbesondere mit dem Projekt Velâdzo im DBP und dem Projekt Gare-Casino in Estavayer – auch weiterhin ein wichtiger Akteur im Kanton bleiben.

Da wir all diese Herausforderungen vor dem Hintergrund eines noch immer unsicheren globalen Umfelds – angesichts von COVID und seiner weiterhin aktuellen Folgen – meistern müssen, muss es uns gelingen, unsere Kosten und unsere Organisation zu optimieren und gleichzeitig eine Weiterentwicklung zu ermöglichen. Mit der neuen Organisation von TPF INFRA und der Einführung von M365 wurden erste wichtige Schritte in diese Richtung unternommen. Seit Januar 2022 können wir uns zudem auf SAP als einen neuen Pfeiler für Effizienzgewinn in den Bereichen Verwaltung und Finanzen stützen. Diese Meilensteine sind Teil der Strategie tpf.7, deren Ziel darin besteht, die kollektive Kraft, Führung und Intelligenz des Unternehmens zu nutzen. Spannende Herausforderungen, die wir gemeinsam angehen werden. Ich bedanke mich herzlich bei den 1200 Mitarbeiterinnen und Mitarbeitern für ihr enormes Engagement, das die TPF zu einem Unternehmen macht, dem man vertrauen kann.





Qualité – Risques – Sécurité – Sûreté

Comme son nom l'indique, le service QRSS s'occupe des aspects liés à la qualité, aux risques, à la sécurité et à la sûreté du groupe TPF. Il détermine et analyse les différents types de risques, et veille à la sécurité de l'exploitation et à la sûreté des collaboratrices et collaborateurs ainsi que des infrastructures. Il s'engage en faveur de la sécurité au travail, en mettant en place des mesures préventives et correctives de protection.

Pour le domaine de la qualité, des mesures d'amélioration sont prises au sein des TPF en fonction des retours reçus par le service clients, par le Quality Management System (QMS) de l'Office fédéral des transports (OFT) ou pour donner suite à nos enquêtes de satisfaction. Sur ce dernier point, les TPF ont mandaté en 2021 un nouvel institut de sondage, qui effectue dorénavant des enquêtes en ligne en plus de celles réalisées sur le terrain. Ainsi, environ 500 clientes et clients sont sondés chaque trimestre afin de répondre à des questions plus approfondies.

Dans le domaine de la sécurité d'exploitation, les TPF ont obtenu le renouvellement par l'OFT de leur Agrément de sécurité (pour l'exploitation et la maintenance de l'infrastructure ferroviaire) et de leur Certificat de sécurité (pour effectuer des courses sur l'infrastructure ferroviaire) pour une durée de cinq ans.

Le service QRSS désire développer une culture de la qualité et de la sécurité au sein de l'entreprise en sensibilisant, en formant et en impliquant les collaboratrices et collaborateurs. Pour cela, un projet de sécurité intégrée a été initié fin 2021 et se déroulera jusqu'en 2024.

L'état des commandes et des mandats

Les prestations de transports publics sont définies et commandées par les commanditaires (Confédération, Cantons, Communes). Concernant l'infrastructure ferroviaire, les prestations font l'objet d'une convention conclue avec les commanditaires pour la période de 2021-2024.

Constituée en tant que communauté régionale de transport, l'Agglomération de Fribourg (AGGLO) est commanditaire des prestations du réseau de transports publics urbain qui est exploité par les TPF. Ce réseau compte, depuis décembre 2021, 12 lignes en exploitation sur lesquelles circulent plusieurs types de véhicules, dont des trolleybus à batterie et les bus électriques de la ligne 4. Ces derniers relient la gare routière de Fribourg au quartier de l'Auge, offrant un confort aux passagères et passagers ainsi qu'aux riveraines et riverains par la diminution du bruit intérieur et extérieur. Ils ne dégagent pas d'émissions de particules fines. Quant à l'électricité nécessaire, elle est produite grâce à des énergies renouvelables. Pour le reste de la flotte qui comprend des véhicules diesel, des réflexions stratégiques sont en cours avec pour objectif d'acquérir du matériel roulant plus écologique et favorisant une mobilité durable. Dans le domaine ferroviaire, les TPF ont repris l'exploitation de la ligne CFF S40 en décembre 2021, augmentant leur flotte de 11 rames Domino.

L'innovation et le développement

L'innovation aux TPF fait partie intégrante de la culture d'entreprise. Elle en est même une des valeurs centrales. Le 19 février 2021, les TPF ont déposé leur premier projet ferroviaire réalisé grâce à la technologie BIM (Building Information Modeling). Véritable maquette numérique intelligente, le BIM révolutionne la conception, la construction et l'exploitation des infrastructures. Cet outil permet aussi de repérer de potentielles erreurs et de les corriger rapidement, réduisant ainsi les surcoûts.

Durant cette année 2021, les TPF ont supervisé un programme de tests de conditionnement des têtes de rail dans le cadre du programme national de recherche sur l'interaction entre le matériel roulant et la voie ferrée, en collaboration avec d'autres entreprises de chemins de fer, dont Zentralbahn (zb) et le Matterhorn Gotthard Bahn (MGB). Ces essais ont permis de retirer des enseignements précieux pour tous les chemins de fer suisses.



L'image de marque

Depuis 1868, les TPF rattachent les pôles d'activités régionaux grâce à leur développement multimodal. Bien plus qu'une marque, les TPF sont un lien essentiel entre les régions romande et alémanique. Les collaboratrices et collaborateurs travaillent quotidiennement à bâtir la mobilité des Fribourgeoises et des Fribourgeois de manière fiable, efficiente, innovante et performante. En cette année encore marquée par la pandémie de COVID, les TPF ont pu démontrer qu'ils sont aussi une entreprise sûre et capable de s'adapter rapidement à tous les changements de situation. Tout a été mis en œuvre pour assurer la continuité de nos prestations en suivant les règles édictées par l'Office fédéral de la santé publique (OFSP) et les recommandations des acteurs nationaux du domaine des transports publics.

L'image de marque passe aussi par la satisfaction de la clientèle. Au regard des évaluations faites par les clientes et clients mystères mandatés par l'Office fédéral des transports (OFT), 2021 marque une nouvelle année record. Que ce soit en termes de qualité du séjour dans les véhicules (bus et trains) ou aux arrêts, les résultats des TPF ont pleinement rempli les exigences fixées par la Confédération et les cantons. Ces excellents résultats sont cependant péjorés par la ponctualité des bus qui est mesurée dans le Quality Management System (QMS) depuis juillet 2021. Dans ce domaine, le résultat annuel est en dessous des attentes, et un groupe de travail a été mis en place pour analyser la situation. Les enquêtes menées directement auprès de nos usagères et usagers révèlent un taux de satisfaction générale de 76%.

Enfin, l'image de marque est aussi véhiculée à travers des communications officielles et des conférences de presse organisées durant toute l'année. Le département Marketing joue également un rôle, notamment par le moyen de campagnes, comme celle mettant en valeur le slogan «j'y vais en tpf». Développée sur différents supports et canaux, cette campagne a permis de prolonger l'usage des transports publics au-delà des besoins pendulaires, lors des loisirs et des vacances.

Les principales activités de 2021





01
février

Une convention record

22
février

Une rame TPF
aux couleurs
du Groupe Grisoni



Les prestations de l'infrastructure ferroviaire font l'objet d'une convention conclue avec le commanditaire, soit la Confédération suisse. Le 1^{er} février 2021, les TPF ont signé une convention de prestations historique. Ce sont ainsi CHF 320 millions, avec des options à hauteur de CHF 88,5 millions, pour une période de quatre ans (2021-2024), qui seront investis pour l'entretien et le développement du réseau ferroviaire des TPF, ainsi que dans la couverture des frais d'exploitation.

Pour célébrer sa nouvelle ligne graphique, le Groupe Grisoni a vu les choses en grand en habillant une rame entière des TPF. Bien visible grâce à son emblématique bleu ciel, cette rame FLIRT sillonne le canton de Fribourg et porte les couleurs de l'entreprise jusqu'à Berne et Neuchâtel. Elle atteste des liens de confiance existants entre l'entreprise gruérienne et les TPF.

24 février

Financement assuré
pour les ascenseurs
de la gare de Bulle

Mi-février 2021, l'Office fédéral des transports (OFT) acceptait de reconsidérer sa décision quant au non-financement des ascenseurs en gare de Bulle pour les accès aux quais 2 et 3. Une nouvelle qui a réjoui les TPF et la Ville de Bulle, qui s'était engagée dans l'intervalle de cette décision à payer un montant de CHF 155 000.- pour construire l'élargissement des accès aux quais en prévision de futurs ascenseurs. Concrètement, l'OFT admet que la construction, la pose et la fourniture d'ascenseurs sont reconnues comme faisant partie de l'installation publique du projet financé par le fonds d'infrastructure ferroviaire. Dès lors, aucun investissement n'est exigé de la Ville de Bulle.

19 mars

Démarrage des travaux
du Bulle - Broc-Fabrique

Un chantier exceptionnel a commencé au printemps 2021. Le lundi 5 avril 2021, la ligne des TPF qui relie Bulle à Broc-Fabrique débutait sa transformation de voie métrique à voie normale afin d'être connectée au réseau national. Ce projet, qui se terminera en 2023, aura un large impact sur l'amélioration de la mobilité des habitant.e.s du sud du canton. Les voyageuses et voyageurs pourront ainsi rejoindre Fribourg ou Berne depuis Broc-Fabrique en liaison directe. De plus, avec le transit des trains de la S50/51 Palézieux - Gruyères - Montbovon, un réseau RER avec des lignes traversantes à Bulle toutes les 30 minutes sera créé. Les points d'arrêt La Tour-de-Trême, Broc-Village et Broc-Fabrique seront mis en conformité pour répondre aux exigences de la Loi fédérale sur l'élimination des



inégalités frappant les personnes handicapées (LHand), avec, entre autres, la création de nouveaux quais de 150 mètres. Le renouvellement des installations ferroviaires permettra l'adaptation du réseau du sud fribourgeois à l'augmentation du trafic par le rail et la dynamisation de la mobilité. D'autres travaux sont prévus comme la construction d'un nouveau pont sur la Trême. Enfin, trois passages à niveau dans le secteur de Broc seront supprimés et remplacés par des passages supérieurs ou inférieurs. Depuis le 6 avril 2021 et jusqu'au 10 décembre 2022, la ligne ferroviaire est remplacée par la ligne de bus 20.256 Bulle - Broc-Fabrique des TPF.

Au niveau routier, un nouveau hub intermodal sera aménagé à Broc avec la construction d'une nouvelle gare routière à proximité de la gare ferroviaire de Broc-Village. La transformation du Bulle - Broc-Fabrique permettra une refonte profonde de l'offre dans le sud du canton, non seulement avec les trains, mais également avec les bus. L'offre touristique sera par la même occasion améliorée.



27-28 mars

Adieu à la voie métrique

21 avril

Velâdzo, le village
urbain dévoilé



Les samedi 27 et dimanche 28 mars, des navettes historiques ont circulé sur la ligne entre Bulle et Broc-Fabrique, remplaçant ainsi l'ensemble des prestations des rames habituelles. Passionnées et passionnés, familles, touristes, plusieurs centaines de personnes avaient fait le déplacement pour rendre un dernier hommage à la voie métrique qui a débuté sa mue en voie normale.

Présentation du nouveau concept immobilier des TPF. Baptisé Velâdzo, ce qui signifie «village» en patois fribourgeois, Velâdzo incarne une nouvelle conception de la vie et de la mobilité. Concept novateur et évolutif selon les sites stratégiques des TPF, Velâdzo s'articule autour des nouvelles gares routières et/ou ferroviaires, pensées comme de véritables hubs de mobilité, que ce soit pour le travail, la formation, le shopping ou les loisirs. A Bulle, le projet comprend un hôtel de 68 chambres, un restaurant au 5^e étage avec rooftop, 4600 m² de surfaces commerciales, 1500 m² de bureaux et 76 appartements. La mise en service des commerces et des bureaux est prévue pour septembre 2022. A Châtel-Saint-Denis, le projet comprend quatre îlots qui s'organisent autour de la nouvelle gare ferroviaire et routière. La réception des différents bâtiments s'échelonne de 2022 à 2024.

07 juin

Rencontre avec
les président-es

La Présidente du Grand Conseil fribourgeois, Sylvie Bonvin-Sansonnens, et le Président du Conseil d'Etat, Jean-François Steiert, sont venus à la rencontre des collaboratrices et des collaborateurs des TPF à la gare routière de Fribourg. Un riche moment d'échange et de partage qui a permis à nos autorités de prendre le pouls du travail sur le terrain en cette année marquée par la pandémie de coronavirus.

09 juin

Fondation de la société
Lys Energie SA

Les TPF, la Commune de Châtel-Saint-Denis et Gruyère Energie SA se sont associés pour fonder la société Lys Energie SA. La convention d'actionnaires a été signée par les trois entités, le mardi 8 juin 2021 en assemblée générale extraordinaire. Un capital-actions de CHF 1 500 000.- a été libéré. Cette société gèrera le chauffage à distance à Châtel-Saint-Denis, grâce à une centrale qui fonctionnera avec des pellets produits en Suisse, dont au moins 75% du bois provient des forêts du canton de Fribourg. Elle sera donc totalement renouvelable et évolutive. La mise en service est prévue fin 2022.



16 juin

Les TPF remportent
l'appel d'offre à Düdingen

L'Agglomération de Fribourg (AGGLO), qui gère le réseau de bus urbain, a décidé d'un développement majeur des transports publics à Düdingen. Un groupe de travail réunissant l'AGGLO, la commune de Düdingen et le Service de la mobilité (SMo) a mis en œuvre le projet Agglobus Düdingen II. Les TPF ont remporté le marché. L'offre des TPF s'est révélée la plus compétitive et la meilleure sur la majorité des critères. Depuis le changement d'horaire 2022, deux lignes de bus urbains

fréquentes et attractives desservent tout le village en passant par la gare et offrent des correspondances optimales avec le train direction Fribourg et Berne. Il s'agit de la ligne 12 Briegli – (Bahnhof) – Warpel et de la ligne 13 Bahnhof – Leimacker. Elles renforcent considérablement l'intégration de la commune au réseau de bus urbains de l'Agglomération et au RER Fribourg | Freiburg.



18 juin

Mise en service
des Pick-e-Bike

Entreprises durables engagées en faveur de la mobilité douce, les TPF et Groupe E se sont unis pour lancer une nouvelle offre de location de vélos électriques baptisée Pick-e-Bike. Destinée aussi bien aux pendulaires qu'à la clientèle touristique et de loisirs, elle vise à étendre l'offre en transports publics en étant orientée vers la durabilité. Ce service permet aussi d'alléger le trafic dans les villes et leur périphérie, de diminuer la consommation d'énergie fossile et les émissions de CO₂ et d'économiser des litres de carburant, de favoriser l'économie de partage et d'améliorer la qualité de vie des habitantes, habitants et des visiteuses et visiteurs. Morat a été la première commune fribourgeoise à accueillir Pick-e-Bike, mais d'autres régions se sont rapidement montrées intéressées au concept. Le nombre de vélos ainsi que l'offre ont été progressivement étendus.

01 juillet

Des porte-vélos
sur la ligne 492

Soucieux de simplifier le voyage combiné bus et vélo à sa clientèle, les TPF ont mis à disposition des porte-vélos sur la ligne 492 entre Châtel-Saint-Denis et les Paccots. Tous les véhicules inscrits à l'horaire empruntant cette ligne sont désormais équipés de ce système dont l'utilisation se fait selon la place disponible, sans réservation. Les week-ends, la ligne 213 reliant Vevey à Châtel-Saint-Denis propose également cette option aux cyclistes. D'autres lignes TPF pourraient fournir ce service à l'avenir.





13 juillet

Le temps réel pour
les bus TPF

14 juillet

Premières enseignes
à Velâdzo Bulle

Depuis le 13 juillet 2021, les données en temps réel des bus TPF sont transmises aux systèmes centraux suisses. Les heures de départ réel sont ainsi disponibles dans les applications connectées de recherche des horaires, comme celle des CFF. Depuis le mois d'août 2021, ces données sont également disponibles sur le site internet des TPF, via la recherche itinéraire. Cette nouvelle fonctionnalité est le résultat d'un projet commun entre les TPF et les CFF qui a pour but le développement d'une nouvelle interface « Service Interface for Real-time Information » (SIRI) de transfert des données en temps réel des bus. Un projet en constante évolution grâce au partenariat réalisé entre les TPF, Thoreb, les CFF et BernMobil.

Présenté aux médias fin avril 2021, Velâdzo, le nouveau concept immobilier, rencontre un vif intérêt. Déjà 55% des surfaces commerciales et 40% des locaux administratifs de la gare de Bulle ont trouvé preneurs. Parmi les futurs locataires, la Fromagerie Famille Mesot, la Chocolaterie de Gruyères, la boulangerie Bread Store, le restaurant des chefs fribourgeois Ben & Léo, ainsi qu'une crèche trilingue pouvant accueillir une cinquantaine d'enfants.

01 septembre

Une étude sur l'avenir
des transports publics
dans l'Agglomération
de Fribourg

Sur mandat du Service de la mobilité (SMo) et en partenariat avec l'Agglomération de Fribourg (AGGLO), les TPF ont réalisé une étude consacrée à l'avenir des transports dans l'agglomération fribourgeoise. Si plusieurs options ont été analysées, l'étude recommande de poursuivre les variantes tram et bus à haut niveau de service (BHNS) sur l'axe entre Marly, la gare de Fribourg et la future zone de Chamblieux-Bertigny. Cette étude est un premier pas vers la création d'un réseau d'axes forts à l'horizon 2040 afin de garantir une offre en transports

publics efficace, de proximité et satisfaisant les besoins de toute la population fribourgeoise. Ce réseau permettra également d'augmenter le report modal vers les transports publics et d'atteindre les objectifs climatiques de l'Etat de Fribourg. Les prochaines étapes consistent à entreprendre des études préliminaires, calculer le rapport coût/utilité, d'obtenir les crédits d'étude et de lancer un avant-projet avant l'élaboration du projet d'ouvrage à l'horizon 2033. La mise en service d'une première partie du réseau pourrait intervenir d'ici 2040.



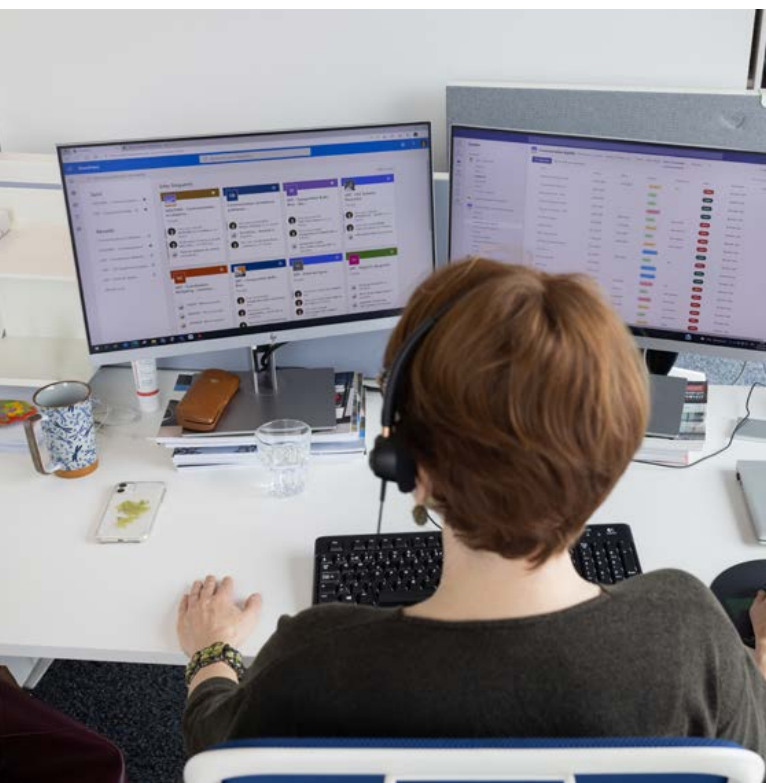


21
septembre

Whim, une seule
application pour
se déplacer

04
octobre

Microsoft 365,
place à la modernité



Entreprise engagée pour promouvoir de nouvelles formes de mobilité, les TPF ont noué un partenariat avec MaaS Global, entreprise basée à Helsinki, pour lancer une application favorisant la mobilité sous toutes ses formes. L'application Whim permet d'offrir une véritable alternative à la voiture individuelle tout en proposant différentes offres de déplacement à disposition, comme les transports publics, les scooters ainsi que les vélos électriques, l'autopartage ou encore les taxis. Cette application est déjà utilisée dans plusieurs grandes villes du monde comme Vienne et Tokyo. En tant que partenaire principal « transports publics », les TPF assurent la vente des titres de transport et étendent ainsi leurs canaux de distribution. Ce partenariat s'inscrit dans la stratégie TPF en faveur de la multimodalité comme alternative à la voiture individuelle.

Moderniser les outils de bureautique, faciliter le travail collaboratif tout en gagnant en efficacité. Tels étaient les buts de l'implémentation de Microsoft 365 (M365) au sein des TPF. Projet de longue haleine qui s'est déroulé en plusieurs étapes dès le 4 octobre 2021. Pari audacieux et gagné grâce aux utilisatrices et utilisateurs-clés dans chaque département et au professionnalisme de l'équipe du département IT. M365 répond désormais aux besoins de l'entreprise tout en permettant de réels potentiels d'évolution.

08 octobre

Réorganisation de
TPF INFRA

Depuis mai 2021, la société fille TPF INFRA SA était en cours de réorganisation, afin de répondre entièrement aux attentes d'une infrastructure moderne, performante et sûre. Pour rappel, TPF INFRA est placée sous la haute surveillance de la Confédération. Elle a notamment pour but d'assurer l'accès au réseau ferroviaire, son bon fonctionnement au quotidien et son adéquation aux normes, ainsi qu'aux attentes du public. Désormais, les activités de TPF INFRA sont réparties en quatre départements comprenant : la Gestion des

installations (GI), le Centre d'exploitation (CE), la Conduite opérationnelle de l'infrastructure (CODI) et le Centre de services partagés (CSP). Pour mener à bien les destinées de cette société fille, la Direction générale des TPF a nommé Roger Aerschmann au poste de Directeur de TPF INFRA. Actuel Responsable de projet et technologie auprès de BLS Netz SA, Roger Aerschmann prendra ses fonctions le 1^{er} février 2022. Jusqu'à cette date, Gérard Lopez assurera l'intérim.



31 octobre

Le retour du Train Fondue

Depuis le dimanche 31 octobre, le Train Fondue TPF est de retour. Au départ de Bulle, il a emmené les clientes et clients à destination de Montbovon, Gstaad, Saanen ou Château-d'Ex. Pas moins de 17 courses seront organisées jusqu'au 30 janvier 2022. Elles devraient permettre de transporter quelque 1600 voyageuses et voyageurs.

22 novembre

Estavayer:
le projet Gare-Casino
présenté au public

A l'occasion du Broyard 21 – le Comptoir broyard sous sa forme COVID-compatible – qui s'est déroulé du 19 au 28 novembre 2021 dans la halle TPF d'Estavayer, les TPF et la commune d'Estavayer ont dévoilé le lauréat des mandats d'étude parallèles architecturaux du projet Gare-Casino. Il s'agit du bureau Nicolas de Courten Architectes, en association avec l'entreprise totale HRS Real Estate SA et le bureau DUO Architectes paysagistes. Ce projet, développé conjointement par la commune d'Estavayer et les TPF, prévoit la requalification d'un secteur de plus de 2 hectares, situé à proximité immédiate des interfaces de transport, et privilégie une approche durable. Le premier bâtiment sera composé de 40 logements, 105 places de stationnement, 1518 m² de surfaces commerciales et 1728 m² de surfaces



administratives. Le chantier de cet ouvrage est devisé à CHF 35 millions et devrait débuter en 2022. La fin des travaux devrait intervenir en 2024.

Le projet comprend également le réaménagement complet de la gare routière staviacoise. Entièrement repensée afin d'améliorer le confort des passagères et passagers et de faire face à l'augmentation des voyageuses et voyageurs, la future gare est constituée de trois quais offrant une capacité de stationnement simultané de sept bus et pouvant accueillir 880 personnes par semaine.

01 décembre

Le RER
Fribourg | Freiburg
fête ses 10 ans



Fruit de la collaboration entre les TPF, les Chemins de fer fédéraux suisses (CFF) et l'Etat de Fribourg, le RER Fribourg | Freiburg a vu le jour en décembre 2011 avec le lancement de la nouvelle liaison ferroviaire directe Bulle – Romont – Fribourg/Freiburg – Berne. L'arrivée du RER Fribourg | Freiburg a bouleversé l'ensemble du système des transports publics du canton de Fribourg. Les réalisations de ces dernières années offrent aujourd'hui un réseau ferroviaire dense et connecté. Depuis son lancement, 78 578 074 voyageuses et voyageurs ont été transportés. Au quotidien, ce sont 24 076 personnes qui se déplacent en train.

Le RER Fribourg | Freiburg a poursuivi son essor au changement d'horaire du 12 décembre 2021. En effet,

l'exploitation de la ligne CFF S40 Romont – Fribourg/ Freiburg a été reprise par les TPF, y compris une flotte de 11 rames de trains « Domino ». Les lignes S20 et S21 relieront Romont, Fribourg, Murten/Morat, Ins et Neuchâtel. D'autres étapes interviendront en 2023 avec le prolongement des RegioExpress (RE) Fribourg/ Freiburg – Bulle jusqu'à Broc-Fabrique.

Le samedi 11 décembre 2021, un événement symbolique s'est tenu en gare de Fribourg pour marquer cet anniversaire. Le public a pu illustrer une grande fresque avec ses meilleurs souvenirs de voyage en RER, en partageant, aussi au-delà du 11 décembre, un récit ou une photo sur les réseaux sociaux avec le hashtag #MaParentheseRERFribourg.

09 décembre

Les TPF corrigent des erreurs de comptabilité

A la suite de questions d'ordre financier posées par l'Agglomération de Fribourg (AGGLO) dans le cadre d'une offre de prestations, le Conseil d'administration et la Direction générale des TPF ont donné mandat à l'Inspection cantonale des finances (IF) afin de valider leurs réponses. Celle-ci a relevé des erreurs au niveau de l'attribution comptable de la publicité. Parallèlement, l'Office fédéral des transports (OFT) a procédé à une révision ordinaire auprès des TPF et a confirmé le constat de l'IF.

Dans les faits, les TPF ont comptabilisé, de manière erronée, les recettes publicitaires et les rétrocessions de primes d'assurances durant plusieurs années, ne respectant pas le principe de causalité. Les recettes publicitaires sont restées uniquement à la libre disposition

de la société TPF TRAFIC. Quant aux rétrocessions d'assurances, l'argent est resté à la libre disposition des TPF. Selon le rapport de l'OFT, ces pratiques comptables ont conduit les pouvoirs publics à verser une subvention trop élevée pour le trafic régional et d'agglomération de l'ordre de CHF 600 000.- par année sur une période de dix ans. TPF TRAFIC touche près de CHF 75 millions de francs par année de subventions de la part de ses commanditaires. Le Conseil d'administration et la Direction générale des TPF ont immédiatement pris des mesures pour corriger cet état de fait : les processus opérationnels concernés seront corrigés, et les montants comptabilisés par erreur seront remboursés dans les plus brefs délais. L'OFT n'a vu aucune raison d'engager une procédure pénale contre les TPF.



12 décembre

Une offre augmentée
de 11%

Dimanche 12 décembre 2021 à 5 heures, le nouvel horaire des transports publics suisses est entré en vigueur. L'offre des TPF augmentera de 11% par rapport à 2021. L'horaire 2022 est le fruit de la collaboration entre les TPF, le canton de Fribourg, les Chemins de fer fédéraux suisses (CFF), l'Agglomération de Fribourg (AGGLO) et Mobul. Parmi les principaux changements, de nouvelles offres de bus voient le jour dans l'Agglo, notamment avec l'introduction de nouveaux bus électriques sur la ligne 4 Auge - Gare. Au Marly Innovation Center (MIC), les navettes automatisées de la ligne 100 sont supprimées et remplacées par le prolongement de la ligne 8. Autre nouveauté au sein de l'Agglo, un réseau de bus urbains est mis en place à Düdingen. Deux lignes sont créées : la ligne 12 Warpel - Bahnhof - Gantrischweg



avec une cadence de 15 minutes aux heures de pointe et la ligne 13 Bahnhof - Leimacker avec une cadence à l'horaire du lundi au dimanche. En Singine, la ligne 123 Fribourg - Tafers - Plaffeien - Schwarzsee bénéficie de quatre courses supplémentaires le week-end. Une nouvelle ligne, la 125, a vu le jour reliant Düdingen à Plaffeien en semaine et circulant jusqu'à Schwarzsee le week-end. Concernant les bus de nuit, le supplément de CHF 5.- est supprimé sur l'ensemble du réseau.

Dans le domaine ferroviaire, les TPF ont repris l'exploitation de la S40. Les lignes S20 et S21 relient désormais Romont - Fribourg - Morat - Ins - Neuchâtel. Côté Singine, la gare de Düdingen est desservie toutes les 30 minutes par les RegioExpress (RE). Dès lors, un train relie Düdingen toutes les 15 minutes depuis Fribourg. A Bulle, le passage inférieur de la nouvelle gare a été mis en service. Les trains des lignes Bulle - Châtel - Palézieux et Bulle - Romont - Fribourg - Berne s'arrêtent aux nouveaux quais 2 et 3. Le quai ferroviaire provisoire sera quant à lui démonté. Pour les lignes Mobul 201, 202 et 203, des arrêts provisoires ont été mis en service à proximité du nouveau passage inférieur. La suite des travaux se poursuit l'année prochaine jusqu'à la mise en service complète de la gare et son inauguration, prévue fin 2022.

12 décembre

Frimobil lance le FlexiAbo

Depuis le 12 décembre 2021, la communauté tarifaire Frimobil propose un nouveau produit aux usagers fribourgeois et usagers fribourgeois. Baptisé « FlexiAbo », cet abonnement répond aux besoins actuels de mobilité qui ont évolué avec la pandémie de coronavirus et la hausse du télétravail. Flexible et offrant tous les avantages d'un abonnement mais pour des jours de déplacements hebdomadaires ou saisonniers moins fréquents, le FlexiAbo met à disposition 104 ou 156 jours de voyage à activer indépendamment.



Perspectives

Les chantiers pour le renouvellement des infrastructures ferroviaires vont se poursuivre ces prochaines années. Ils seront indispensables, notamment, à la mise en conformité de la Loi fédérale sur l'élimination des inégalités frappant les personnes handicapées (LHand). L'année 2022 sera marquée par la suite des travaux en gare de Bulle. Le rétablissement et l'amélioration des correspondances sont prévus dans le courant de l'année prochaine. Ces travaux sont nécessaires à une meilleure desserte et au confort des voyageuses et voyageurs. Une interruption totale entre Bulle et Montbovon aura lieu du 31 janvier au 25 juin 2022. Celle-ci interviendra dans le cadre du renouvellement du tronçon commun entre Bulle et La Tour-de-Trême. Le Programme Bulle vivra une année importante avec la mise en service de la nouvelle gare de Bulle et du hub de mobilité avec la gare routière de Broc-village. Quant aux travaux de la gare de Broc-Fabrique, ils seront terminés courant 2023, ouvrant ainsi les portes de la Gruyère à la Suisse alémanique.

Dans le secteur immobilier, le chantier de Velâdzo Bulle connaîtra des étapes décisives avec l'arrivée des premiers locataires dans les appartements, ainsi que dans les surfaces commerciales et administratives durant le premier semestre de l'année prochaine. L'îlot A de Velâdzo Châtel-Saint-Denis accueillera quant à lui ses premiers locataires au printemps 2022, l'îlot B suivra courant 2023. Du côté de la Broye, la réalisation de l'îlot 1 du projet Gare-Casino à Estavayer-le-Lac devrait débuter lors du deuxième semestre, sous réserve d'obtention du permis de construire. Finalement, le projet des Taconnets à Givisiez entrera dans une phase cruciale avec la finalisation de son plan d'aménagement de détail (PAD) en vue d'une enquête publique.

Coup de modernité avec l'introduction début janvier 2022 de SAP, nouvel outil de gestion qui permettra d'offrir à l'entreprise un gain d'efficacité. Enfin, les efforts dans le partage des valeurs communes vont se poursuivre avec le programme tpf.7.

TPF Holding Comptes 2021



BILAN AU 31 DECEMBRE 2021

En milliers de CHF

ACTIF	Notes	31.12.21	31.12.20	PASSIF	Notes	31.12.21	31.12.20
ACTIFS CIRCULANTS				DETTES A COURT TERME			
Liquidités		1 162	4 125	Dettes financières à court terme		1 000	1 000
Créances résultant de livraisons et prestations	1	2 722	3 602	Dettes résultant de livraisons et de prestations	6	5 751	3 380
Autres créances à court terme	2	421	180	Autres dettes à court terme		279	680
Comptes de régularisation actif		406	292	Provisions à court terme	7	497	544
		4 711	8 197	Comptes de régularisation passif	8	2 266	40
						9 794	5 643
ACTIFS IMMOBILISES				DETTES A LONG TERME			
Immobilisations corporelles	3	1 129	1 941	Autres dettes à long terme	9	12 950	12 950
Immobilisations financières	4	32 827	31 372	Provisions à long terme	7	0	28
Immobilisations incorporelles	5	5 536	725			12 950	12 978
		39 491	34 038				
TOTAL DE L'ACTIF				FONDS PROPRES			
		44 203	42 236	Capital-actions		17 500	17 500
				Propres actions		-103	-103
				Réserves provenant de bénéfices cumulés		6 217	5 826
				Résultat de l'exercice		-2 156	392
						21 459	23 615
				TOTAL DU PASSIF			
						44 203	42 236

ATTENTION

Les valeurs ayant été arrondies en milliers de francs, les additions littérales des chiffres présentés peuvent varier d'une ou deux unités.

TABLEAU DE FLUX DE TRESORERIE

En milliers de CHF

	2021	2020
Résultat de l'exercice	-2 156	392
Amortissements de l'actif immobilisé	792	867
Amortissement d'immobilisations financières	0	123
Pertes sur dépréciations d'actifs	90	64
Diminution des créances résultant de livraisons et prestations	880	449
(Augmentation) des autres créances à court terme	-241	-16
(Augmentation)/Diminution des comptes de régularisation actif	-114	55
Augmentation/(Diminution) des dettes résultant de livraisons et prestations	2 371	-819
(Diminution)/Augmentation des autres dettes à court terme	-401	216
(Diminution)/Augmentation des provisions à court terme	-47	139
Augmentation/(Diminution) des comptes de régularisation passif	2 226	-33
(Diminution)/Augmentation des provisions à long terme	-28	15
Entrée de liquidités provenant de l'activité d'exploitation	3 373	1 451
Versements pour investissements (achat) d'immobilisations corporelles	-102	-674
Versements pour investissements (achat) d'immobilisations financières (y c. titres)	-1 455	-17
Versements pour investissements (achat) d'immobilisations incorporelles	-4 779	-268
Sortie de liquidités provenant de l'activité d'investissement	-6 335	-959
Augmentation des dettes financières à court terme	0	1 000
Entrée de fonds provenant de l'activité de financement	0	1 000
VARIATION NETTE DES LIQUIDITES	-2 962	1 492

	2021	2020
Justification:		
Etat des liquidités au 1 ^{er} janvier	4 125	2 632
Etat des liquidités au 31 décembre	1 162	4 125
VARIATION DES LIQUIDITES	-2 962	1 492

VARIATION DES FONDS PROPRES

En milliers de CHF

	Capital-actions	Propres actions	Réserves provenant de bénéfices cumulés	Total fonds propres
ETAT AU 31.12.19	17 500	-103	5 826	23 223
Bénéfice annuel			392	392
Distribution de dividendes				0
Augmentation de capital				0
Goodwill				0
Transactions avec propres actions				0
Ecart de conversion				0
ETAT AU 31.12.20	17 500	-103	6 217	23 615
Perte annuelle			-2 156	-2 156
Distribution de dividendes				0
Augmentation de capital				0
Goodwill				0
Transactions avec propres actions				0
Ecart de conversion				0
ETAT AU 31.12.21	17 500	-103	4 061	21 459

Le capital-social est composé de 1'750'000 actions nominatives de CHF 10.-.

PRINCIPAUX ACTIONNAIRES	2021
Etat de Fribourg	75,10%
Commune de Fribourg	16,24%
Chemins de Fer Fédéraux Suisses	5,00%
Autres actionnaires	3,02%
Actions propres ou non-réclamées	0,64%

DETAIL DES RESERVES	31.12.21	31.12.20
Réserves 1 ^{ers} transferts CO - Swiss GAAP RPC	132	132
Réserves pour actions propres	103	103
Réserves légales issues de bénéfices	523	504
Résultat reporté	5 459	5 087
Résultat de l'exercice	-2 156	392
TOTAL	4 061	6 217

Principes régissant l'établissement des comptes annuels

Les comptes sont préparés en conformité des dispositions du Code des obligations (CO) et établis selon les recommandations Swiss GAAP RPC. Le plan comptable suisse PME est en vigueur dans chaque entité du groupe TPF.

Les états financiers sont établis selon les règles de la comptabilité au coût d'acquisition ou de revient, compte tenu de corrections de valeurs déterminées selon les critères propres à chaque catégorie d'actifs.

LES PRINCIPES COMPTABLES SUIVANTS SONT APPLIQUES :

Créances

Les créances sont portées au bilan pour leur valeur nominale. Pour les risques de perte, les corrections de valeurs nécessaires sont déterminées selon les critères économiques et sont portées en diminution de l'actif.

Immobilisations corporelles

Les immobilisations corporelles sont évaluées au coût historique. Elles sont amorties sur des durées conformes aux usages propres à leur domaine d'activité et en accord avec les directives de l'ordonnance du DETEC concernant la comptabilité des entreprises de transports concessionnaires, soit des amortissements linéaires qui peuvent varier de cas en cas mais en général :

Installations	de 3% à 10%
Véhicules routiers	de 6% à 20%
Biens meubles	de 8% à 20%

Les marges d'amortissements ci-dessus résultent de la nature différente de certains biens à l'intérieur d'une même catégorie. Les immobilisations corporelles font également l'objet, le cas échéant, d'amortissements hors plan commandés par les circonstances (dépréciation, réduction de la durée d'utilisation, etc).

Immobilisations financières

Les immobilisations financières sont constituées des participations dans les sociétés du groupe ainsi que de différents titres qui sont comptabilisés au prix d'acquisition, déduction faite des corrections de valeurs économiquement nécessaires.

Immobilisations incorporelles

Les immobilisations incorporelles représentent exclusivement les logiciels informatiques. L'amortissement appliqué est de 20%.

Dettes à long terme rémunérées & Autres dettes à long terme

Les dettes sont saisies au bilan à leur valeur nominale. Les frais de transaction éventuels sont reconnus directement en charge de la période. Les dettes financières sont présentées à court terme à moins que le groupe ne dispose d'un droit incondicional de repousser le règlement au minimum 12 mois après la date de bouclage des états financiers.

Provisions

Cette rubrique comprend les engagements dont l'échéance ou le montant est incertain, découlant de litiges et d'autres risques. Une provision est constituée lorsque le groupe a une obligation juridique ou implicite résultant d'un événement passé et que les sorties futures de liquidités peuvent être estimées de manière fiable. Les provisions dites à court terme ont une durée allant jusqu'à 12 mois puis elles deviennent des provisions à long terme.

Engagements de prévoyance

La prévoyance professionnelle des employés du groupe est assurée par Copré - Collective de Prévoyance. Le taux de couverture au 31.12.2021 est supérieur à 100%. Le plan de prévoyance est régi selon le principe de la primauté des cotisations.

Propres prestations

Une partie du compte de produits «propres prestations» qui se trouve au compte de résultat est activé sur les différents types d'immobilisations corporelles ou incorporelles. Il s'agit principalement d'heures, de kilomètres et de m² qui sont valorisés au coût de production et sont imputés sur les diverses phases de projets du groupe TPF.

Opérations hors bilan

Les engagements conditionnels et autres engagements ne devant pas être inscrits au bilan sont évalués et publiés à chaque clôture du bilan. Une provision est constituée lorsque des engagements conditionnels et d'autres engagements ne devant pas être inscrits au bilan entraînent une sortie de fonds sans apport de fonds utilisable et que cette sortie de fonds est probable et estimable.

DETAILS DES NOTES

En milliers de CHF

1 CREANCES PROVENANT DE LIVRAISONS ET DES PRESTATIONS

	31.12.21	31.12.20
Créances envers des clients tiers	184	99
Créances envers des entités du groupe	2 539	3 504
Ducroire	-1	-1
TOTAL	2 722	3 602

2 AUTRES CREANCES A COURT TERME

	31.12.21	31.12.20
Autres créances envers des entités du groupe	329	1
Autres créances	93	179
TOTAL	421	180

DETAILS DES NOTES

En milliers de CHF

3 IMMOBILISATIONS CORPORELLES	Installations	Véhicules Biens meubles	Immobilisations corporelles en cours de construction	Total
VALEUR D'ACQUISITION AU 31.12.19	866	2 948	554	4 368
Entrées			674	674
Sorties				
Reclassifications	12	532	-544	
VALEUR D'ACQUISITION AU 31.12.20	878	3 480	684	5 042
CORRECTIONS DE VALEUR CUMULEES AU 31.12.19	-687	-1 973	0	-2 660
Amortissements planifiés	-33	-407		-440
Dépréciations d'actifs				
Sorties				
CORRECTIONS DE VALEUR CUMULEES AU 31.12.20	-720	-2 380	0	-3 099
VALEURS COMPTABLES NETTES AU 31.12.19	178	975	554	1 707
VALEURS COMPTABLES NETTES AU 31.12.20	157	1 100	684	1 941
VALEUR D'ACQUISITION AU 31.12.20	878	3 480	684	5 042
Entrées			102	102
Sorties		-930		-930
Reclassifications	12	223	-234	
Transfert entre immobilisations corporelles et incorporelles			-551	-551
VALEUR D'ACQUISITION AU 31.12.21	890	2 772	0	3 662
CORRECTIONS DE VALEUR CUMULEES AU 31.12.20	-720	-2 380	0	-3 099
Amortissements planifiés	-10	-353		-363
Dépréciations d'actifs				
Sorties		930		930
CORRECTIONS DE VALEUR CUMULEES AU 31.12.21	-730	-1 802	0	-2 531
VALEURS COMPTABLES NETTES AU 31.12.20	157	1 100	684	1 941
VALEURS COMPTABLES NETTES AU 31.12.21	159	970	0	1 129

Les reclassifications RPC correspondent au reclassement des immobilisations en cours de corporelles à incorporelles en 2021.

DETAILS DES NOTES

En milliers de CHF

4 IMMOBILISATIONS FINANCIERES	31.12.21	31.12.20
Participations	32 566	31 186
Autres immobilisations financières auprès de tiers	261	186
TOTAL	32 827	31 372

ETAT AU 31.12.2020

Participations importantes	Siège	Capital-actions détenu	Droit de vote	Participations directes	Activités
Transports publics fribourgeois Immobilier (TPF IMMO) SA	Givisiez	83,84%	98,11%	83,84%	Achat, vente, location de biens immobiliers
Transports publics fribourgeois Trafic (TPF TRAFIC) SA	Givisiez	100,00%	100,00%	100,00%	Transport par tous moyens de transports publics
Transports publics fribourgeois Infrastructure (TPF INFRA) SA	Givisiez	33,50%	33,50%	33,50%	Construction et exploitation des infrastructures ferroviaires

Suite à une augmentation du capital-actions dans TPF IMMO en 2020, les parts détenues par TPF Holding dans TPF IMMO sont passées de 100% à 83.84%.

ETAT AU 31.12.2021

Participations importantes	Siège	Capital-actions détenu	Droit de vote	Participations directes	Activités
Transports publics fribourgeois Immobilier (TPF IMMO) SA	Givisiez	83,84%	98,11%	83,84%	Achat, vente, location de biens immobiliers
Transports publics fribourgeois Trafic (TPF TRAFIC) SA	Givisiez	100,00%	100,00%	100,00%	Transport par tous moyens de transports publics
Transports publics fribourgeois Infrastructure (TPF INFRA) SA	Givisiez	33,50%	33,50%	33,50%	Construction et exploitation des infrastructures ferroviaires
FribikeSharing SA	Granges-Paccot	50,00%	50,00%	50,00%	Développement et la mise à disposition de services dans le domaine de l'électromobilité.
Lys Energie SA	Givisiez	67,00%	67,00%	67,00%	Construction, réalisation, exploitation et entretien de réseaux d'énergie.

DETAILS DES NOTES

En milliers de CHF

5 IMMOBILISATIONS INCORPORELLES	Logiciels informatiques	Immobilisations incorporelles en cours de construction	Total
VALEUR D'ACQUISITION AU 31.12.19	3 984	0	3 984
Entrées	268		268
Sorties	-100		-100
Reclassifications			
VALEUR D'ACQUISITION AU 31.12.20	4 152	0	4 152
CORRECTIONS DE VALEUR CUMULEES AU 31.12.19	-3 037	0	-3 037
Amortissements planifiés	-427		-427
Dépréciations d'actifs	-64		-64
Sorties	100		100
CORRECTIONS DE VALEUR CUMULEES AU 31.12.20	-3 428	0	-3 428
VALEURS COMPTABLES NETTES AU 31.12.19	947	0	947
VALEURS COMPTABLES NETTES AU 31.12.20	725	0	725
VALEUR D'ACQUISITION AU 31.12.20	4 152	0	4 152
Entrées		4 779	4 779
Sorties	-1 290		-1 290
Reclassifications	578	-578	
Reclassifications Swiss Gaap RPC	-23		-23
Transfert entre immobilisations corporelles et incorporelles		551	551
VALEUR D'ACQUISITION AU 31.12.21	3 416	4 752	8 169
CORRECTIONS DE VALEUR CUMULEES AU 31.12.20	-3 428	0	-3 428
Amortissements planifiés	-429		-429
Dépréciations d'actifs			
Sorties	1 200		1 200
Reclassifications RPC	23		23
CORRECTIONS DE VALEUR CUMULEES AU 31.12.21	-2 634	0	-2 634
VALEURS COMPTABLES NETTES AU 31.12.20	725	0	725
VALEURS COMPTABLES NETTES AU 31.12.21	783	4 752	5 536

DETAILS DES NOTES

En milliers de CHF

6 DETTES RESULTANT DE LIVRAISONS ET DE PRESTATIONS	31.12.21	31.12.20
Dettes envers des tiers	1 387	1 018
Dettes envers des entités du groupe	4 364	2 361
TOTAL	5 751	3 380

7 PROVISIONS	Impôts	Autres	Total
PROVISIONS A COURT TERME AU 31.12.19	11	394	404
Reclassement de provisions à long terme à court terme	13		13
Constitution		475	475
Utilisation		-323	-323
Dissolution	-11	-14	-25
PROVISIONS A COURT TERME AU 31.12.20	13	531	544
PROVISIONS A LONG TERME AU 31.12.19	13	0	13
Reclassement de provisions à long terme à court terme	-13		-13
Constitution	28		28
Utilisation			
Dissolution			
PROVISIONS A LONG TERME AU AU 31.12.20	28	0	28
PROVISIONS A COURT TERME AU 31.12.20	13	531	544
Reclassement de provisions à long terme à court terme	28		28
Constitution		271	271
Utilisation		-14	-14
Dissolution	-13	-319	-331
PROVISIONS A COURT TERME AU 31.12.21	28	470	497
PROVISIONS A LONG TERME AU 31.12.20	28	0	28
Reclassement de provisions à long terme à court terme	-28		-28
Constitution			
Utilisation			
Dissolution			
PROVISIONS A LONG TERME AU AU 31.12.21	0	0	0

Les autres provisions se composent essentiellement des provisions pour vacances et heures supplémentaires.

DETAILS DES NOTES

En milliers de CHF

8 COMPTES DE REGULARISATION PASSIF	31.12.21	31.12.20
Dettes envers des tiers	195	40
Dettes envers des entités du groupe	2 071	0
TOTAL	2 266	40

Les dettes envers des sociétés du groupe sont constituées des remboursements 2021 à effectuer en 2022, concernant les commissions de courtage des 10 dernières années suite à l'audit de l'OFT en 2021.

9 AUTRES DETTES A LONG TERME	31.12.21	31.12.20
Autres dettes envers des entités du groupe	12 950	12 950
TOTAL	12 950	12 950

Les autres dettes à long terme envers des entités associées se composent de l'emprunt auprès de Transports publics fribourgeois Trafic (TPF TRAFIC) SA avec intérêts à 0.25%

10 CHARGES EXTRA. & HORS EXPLOITATION	31.12.21	31.12.20
Charges concernant des exercices précédents	-2 106	-2
TOTAL	-2 106	-2

Les charges concernant les exercices précédents sont composées principalement des remboursements à effectuer en 2022 aux sociétés filles du groupe TPF suite à l'audit de l'OFT.

AUTRES INFORMATIONS

En CHF

11 PRODUITS EXTRA. & HORS EXPLOITATION

	31.12.21	31.12.20
Produits concernant des exercices précédents	0	490
TOTAL	0	490

En 2020, les produits concernant les exercices précédents sont composés essentiellement d'une rétrocession de frais de courtage de 2019.

12 HONORAIRES VERSES A L'ORGANE DE REVISION

	2021	2020
Honoraires pour prestations de révision	16 000	33 500
Honoraires pour autres prestations notamment divers travaux fiscaux	17 515	4 000

13 ACTIONS PROPRES

Actions TPF nominatives de CHF 10.-	Nombre 2021	2021	Nombre 2020	2020
Actions au début de l'année	11 474	102 800	11 474	102 800
Achats + réintégration des actions en fiducie	0	0	0	0
Actions à la fin de l'année	11 474	102 800	11 474	102 800

14 POST-POSITION PRÊT ENVERS UNE PARTICIPATION

Le prêt accordé à Railtech d'une valeur de CHF 100'000.- a été post-positionné au sens de l'art. 725 a. 2 CO en 2021.

Celui-ci n'a pas fait l'objet d'une réévaluation car le plan financier transmis par Railtech indique un retour à une meilleure situation financière dès fin 2022.

15 EVENEMENTS POSTERIEURS A LA DATE DE LA CLOTURE

Tous les éléments significatifs connus lors de l'établissement des comptes ont été pris en considération.

Aucun événement nouveau susceptible de modifier la situation financière de la société n'est intervenu jusqu'à l'approbation des comptes par le conseil d'administration.

16 APPROBATION DES COMPTES PAR LE CONSEIL D'ADMINISTRATION

Le Conseil d'administration a entériné les comptes 2021 durant sa séance du 05 mai 2022.

PROPOSITION DE L'EMPLOI DU RESULTAT

Le Conseil d'administration propose à l'Assemblée générale l'emploi suivant:

(En CHF)

PERTE DE L'EXERCICE	-2 155 839
Report des résultats reportés de l'exercice précédent	5 459 115
Utilisation de la réserve	2 155 839
RESULTATS REPORTES A NOUVEAU	3 303 276

Rapport de l'organe de révision à l'Assemblée générale des actionnaires de Transports publics fribourgeois Holding (TPF) SA, Givisiez

Rapport de l'organe de révision sur les comptes annuels

En notre qualité d'organe de révision, nous avons effectué l'audit des comptes annuels de Transports publics fribourgeois Holding (TPF) SA comprenant le bilan, le compte de résultat, le tableau de flux de trésorerie, le tableau de variation des fonds propres et l'annexe (pages 32 à 44) pour l'exercice arrêté au 31 décembre 2021.

Responsabilité du Conseil d'administration

La responsabilité de l'établissement des comptes annuels, conformément aux Swiss GAAP RPC, aux dispositions légales et aux statuts, incombe au Conseil d'administration. Cette responsabilité comprend la conception, la mise en place et le maintien d'un système de contrôle interne relatif à l'établissement des comptes annuels afin que ceux-ci ne contiennent pas d'anomalies significatives, que celles-ci résultent de fraudes ou d'erreurs. En outre, le Conseil d'administration est responsable du choix et de l'application de méthodes comptables appropriées, ainsi que des estimations comptables adéquates.

Responsabilité de l'organe de révision

Notre responsabilité consiste, sur la base de notre audit, à exprimer une opinion sur les comptes annuels. Nous avons effectué notre audit conformément à la loi suisse et aux Normes d'audit suisses. Ces normes requièrent de planifier et réaliser l'audit pour obtenir une assurance raisonnable que les comptes annuels ne contiennent pas d'anomalies significatives.

Un audit inclut la mise en œuvre de procédures d'audit en vue de recueillir des éléments probants concernant les valeurs et les informations fournies dans les comptes annuels. Le choix des procédures d'audit relève du jugement de l'auditeur, de même que l'évaluation des risques que les comptes annuels puissent contenir des anomalies significatives, que celles-ci résultent de fraudes ou d'erreurs. Lors de l'évaluation de ces risques, l'auditeur prend en compte le système de contrôle interne relatif à l'établissement des comptes annuels, pour définir les procédures d'audit adaptées aux circonstances, et non pas dans le but d'exprimer une opinion sur l'efficacité de celui-ci. Un audit comprend, en outre, une évaluation de l'adéquation des méthodes comptables appliquées, du caractère plausible des estimations comptables effectuées ainsi qu'une appréciation de la présentation des comptes annuels dans leur ensemble. Nous estimons que les éléments probants recueillis constituent une base suffisante et adéquate pour fonder notre opinion d'audit.

Opinion d'audit

Selon notre appréciation, les comptes annuels pour l'exercice arrêté au 31 décembre 2021 donnent une image fidèle du patrimoine, de la situation financière et des résultats, en conformité avec les Swiss GAAP RPC et sont conformes à la loi suisse et aux statuts.

Rapport sur d'autres dispositions légales

Nous attestons que nous remplissons les exigences légales d'agrément conformément à la loi sur la surveillance de la révision (LSR) et d'indépendance (art. 728 CO) et qu'il n'existe aucun fait incompatible avec notre indépendance.

Conformément à l'art. 728a al. 1 chiffre 3 CO et à la Norme d'audit suisse 890, nous attestons qu'il existe un système de contrôle interne relatif à l'établissement des comptes annuels, défini selon les prescriptions du Conseil d'administration.

En outre, nous attestons que la proposition relative à l'emploi du bénéfice au bilan est conforme à la loi suisse et aux statuts et recommandons d'approuver les comptes annuels qui vous sont soumis.

MAZARS SA



Pierre-Alain Coquoz
Expert-réviseur agréé
(Réviseur responsable)



Joël Schneuwly
Expert-réviseur agréé

Fribourg, le 5 mai 2022

Groupe TPF Comptes 2021



BILAN CONSOLIDE AU 31 DECEMBRE 2021

En milliers de CHF

ACTIF	Notes	31.12.21	31.12.20	PASSIF	Notes	31.12.21	31.12.20
ACTIFS CIRCULANTS				DETTES A COURT TERME			
Liquidités		42 184	58 941	Dettes financières à court terme	8	64 823	29 860
Créances résultant de livraisons et prestations	1	14 616	10 274	Dettes résultant de livraisons et de prestations	9	33 257	19 791
Autres créances à court terme	2	2 710	2 641	Autres dettes à court terme	10	8 678	4 093
Stocks	3	5 612	5 572	Provisions à court terme	11	5 559	5 996
Comptes de régularisation actif	4	4 430	2 228	Comptes de régularisation passif	12	20 737	13 978
		69 552	79 656			133 054	73 718
ACTIFS IMMOBILISES				DETTES A LONG TERME			
Immobilisations corporelles	5	544 736	480 837	Dettes à long terme rémunérées	13	147 300	178 900
Immobilisations financières	6	23 761	23 589	Autres dettes à long terme	14	190 898	150 923
Immobilisations incorporelles	7	9 475	5 371	Provisions à long terme	11	7 132	7 132
		577 972	509 797			345 330	336 955
TOTAL DE L'ACTIF				FONDS PROPRES			
		647 524	589 452	Capital-actions		17 500	17 500
				Propres actions		-103	-103
				Réserves provenant de bénéfices cumulés		148 981	158 325
				Part des intérêts minoritaires		13 035	12 403
				Résultat de l'exercice		-10 274	-9 346
						169 140	178 779
				TOTAL DU PASSIF			
						647 524	589 452

ATTENTION

Les valeurs ayant été arrondies en milliers de francs, les additions littérales des chiffres présentés peuvent varier d'une ou deux unités.

COMPTE DE RESULTAT CONSOLIDE DE L'EXERCICE 2021

En milliers de CHF

CHIFFRE D'AFFAIRES VENTES ET PRESTATIONS	Notes	2021	2020
Ventes voyageurs	15	48 993	43 363
Autres ventes de prestations		8 673	7 366
Indemnités / Subventions	16	87 753	85 125
Autres produits de l'activité principale		1 917	2 038
Produits des biens loués		3 921	3 442
Autres ventes et prestations de services		55	79
Autres produits		1 152	1 107
Prestations propres		8 585	9 452
Pertes sur clients, var. du ducroire		-980	-39
Variation des stocks		-92	51
		159 978	151 985

AUTRES PRODUITS			
Produits accessoires		1 567	1 179
Produits pour travaux divers facturés à des tiers	17	12 108	12 337
		13 674	13 516

CHIFFRE DE MATIERES, MARCHANDISES ET PRESTATIONS DE TIERS			
Charges de mat. ateliers, véhicules & installations		-12 131	-10 860
Coûts des ventes et systèmes de ventes		-5 257	-4 349
Prestations / Travaux de tiers		-2 005	-1 991
Sous-traitants		-1 253	-1 193
Charges d'énergie pour l'exploitation		-3 600	-3 962
Charges des sociétés interco groupe TPF		-1 861	-2 088
Escomptes obtenus		3	6
		-26 104	-24 436

CHARGES DU PERSONNEL			
Salaires		-75 072	-72 268
Prestations reçues des assurances du personnel		1 933	1 897
Allocations, gratifications et indemnités		-5 953	-5 669
Prestations complémentaires		-1 020	-861
Charges sociales		-14 741	-13 535
Autres charges du personnel		-2 471	-1 864
Frais de recrutement		-282	-492
Charges de personnel temporaire		-84	-71
		-97 691	-92 863

AUTRES CHARGES D'EXPLOITATION, AMORTISSEMENTS ET CORR. VAL. IMMO	Notes	2021	2020
Charges de locaux		-1 794	-1 377
Entretien, réparation et rempl. inst. servant à l'exploitation		-1 011	-752
Location d'objets mobiliers		-6	-8
Participations aux arrêts de bus		-58	-70
Charges de véhicules et de transport		-4 781	-4 929
Location de véhicules		-193	0
Assurances-choses, droits, taxes, autorisations		-3 793	-4 324
Charges d'énergie et évac. déchets		-1 396	-1 165
Charges d'administration		-2 236	-2 176
Charges d'informatique		-1 488	-1 411
Frais de pub., sponsoring et marketing		-754	-588
Amortissements et ajustements de valeur		-28 222	-25 696
Résultat sur ventes d'actifs immobilisés		2 151	136
Charges accessoires		-437	-35
Charges pour travaux divers facturés à des tiers	18	-8 120	-8 828
Autres charges d'exploitation		-57	-804
Impôts sur le capital		-145	-125
		-52 339	-52 153

RESULTAT D'EXPLOITATION		-2 482	-3 951
-------------------------	--	--------	--------

RESULTAT FINANCIER			
Charges financières		-1 837	-1 979
Frais bancaires & taxes CCP		-27	-13
Produits financiers		4	3
Différences de change		479	81
Revenu de TPF INFRA (mise en équivalence)		172	-697
		-1 209	-2 606

RESULTAT ORDINAIRE		-3 691	-6 556
--------------------	--	--------	--------

RESULTAT EXTRA. & HORS EXPLOITATION			
Charges extra. & hors exploitation	19	-7 975	-3 617
Produits extra. & hors exploitation	20	1 154	729
		-6 821	-2 888

RESULTAT AVANT IMPOT		-10 512	-9 445
Impôts sur le bénéfice		0	-61

RESULTAT DE L'EXERCICE		-10 512	-9 505
Part des intérêts minoritaires au résultat		238	159

RESULTAT NET DU GROUPE		-10 274	-9 346
------------------------	--	---------	--------

TABLEAU DE FLUX DE TRESORERIE CONSOLIDE 2021

En milliers de CHF

	2021	2020		2021	2020
Résultat net du groupe	-10 512	-9 505			
Amortissements de l'actif immobilisé	25 966	24 961	Augmentation des dettes financières	63 863	31 380
Amortissements d'immobilisations financières	0	123	Remboursement des dettes financières	-20 524	-11 134
Amortissements additionnels	1 530	309	Augmentation des paiements provenant d'augmentation de capital (y c. agio)	3	29 697
Correction intérêts intercalaires exercice précédent	0	749	Entrée de fonds provenant de l'activité de financement	43 342	49 943
Pertes sur dépréciations d'actifs	90	305			
Bénéfice provenant de la vente d'actifs immobilisés	-1 515	-136	VARIATION NETTE DES LIQUIDITES	-16 757	22 943
(Augmentation)/Diminution des créances résultant de livraisons et prestations	-4 342	3 547			
(Augmentation)/Diminution des autres créances à court terme	-69	759	Justification:		
(Augmentation) des stocks	-40	-938	Etat des liquidités au 1er janvier	58 941	35 998
(Augmentation) des comptes de régularisation actif	-2 202	-197	Etat des liquidités au 31 décembre	42 184	58 941
Augmentation/(Diminution) des dettes résultant de livraisons et prestations	13 466	-2 770			
Augmentation/(Diminution) des autres dettes à court terme	4 585	-1 449	VARIATION DES LIQUIDITES	-16 757	22 943
(Diminution) des provisions à court terme	-437	-1 676			
Augmentation des comptes de régularisation passif	6 759	139			
Augmentation des provisions à long terme	0	3 891			
Part des (gains)/pertes résultant de l'utilisation de la méthode de la mise en équivalence	-172	697			
Entrée de liquidités provenant de l'activité d'exploitation	33 107	18 808			
Versement pour investissements (achat) d'immobilisations corporelles	-95 109	-53 457			
Paiements provenant de désinvestissements (vente) d'immobilisations corporelles	6 698	9 056			
Versement pour investissements (achat) d'immobilisations financières (y c. titres)	0	-17			
Versement pour investissements (achat) d'immobilisations incorporelles	-4 795	-1 392			
(Sortie) de liquidités provenant de l'activité d'investissement	-93 206	-45 808			

VARIATION DES FONDS PROPRES CONSOLIDÉS

En milliers de CHF

	Capital-actions	Propres actions	Réserves provenant de bénéfices cumulés	Total fonds propres sans intérêts minoritaires	Intérêts minoritaires	Total fonds propres avec intérêts minoritaires
ETAT AU 31.12.19	17 500	-103	141 189	158 587	0	158 587
Perte annuelle			-9 346	-9 346	-159	-9 505
Distributions de dividendes						0
Augmentation capital TPF IMMO			29 697	29 697		29 697
Dissolution de réserves						0
Attribution aux intérêts minoritaires TPF IMMO			-12 562	-12 562	12 562	-12 562
Mise en équivalence						0
Transactions avec propres actions						0
Ecart de conversion						0
ETAT AU 31.12.20	17 500	-103	148 978	166 376	12 403	178 779
Perte annuelle			-10 274	-10 274	-238	-10 512
Distributions de dividendes						0
Dissolution de réserves						0
Attribution aux intérêts minoritaires					870	870
Mise en équivalence						0
Transactions avec propres actions						0
Coûts de transaction de l'augmentation du capital			3	3		3
ETAT AU 31.12.21	17 500	-103	138 707	156 105	13 035	169 140

Le capital-actions est constitué de 1'750'000 actions nominatives de CHF 10.-.

Détail des réserves	31.12.21	31.12.20
Réserves 1 ^{ers} transferts CO - Swiss GAAP RPC	40 322	40 322
Réserves pour actions propres	103	103
Réserves légales issues du bénéfice	3 851	3 830
Réserves mise en équivalence TPF INFRA	14 189	14 886
Part à libre disposition selon les dispositions de la LTV	5 117	5 117
Résultat reporté art.36 LTV	-1 401	4 579
Résultat reporté AGGLO	1 088	4 478
Résultat reporté secteurs non indemnisés	68 577	67 874
Augmentation capital TPF IMMO	29 697	29 697
Attribution aux intérêts minoritaires	-12 562	-12 562
Résultat de l'exercice	-10 274	-9 346
TOTAL	138 707	148 978

PERIMETRE DE CONSOLIDATION

En milliers de CHF

AU 31.12.2020

	Siège	Capital-actions en CHF 1'000	Participations en %		Méthode de consolidation
			Directe	Indirecte	
Transports publics fribourgeois Immobilier (TPF IMMO) SA	Givisiez	17 280	83,84	0	I
Transports publics fribourgeois Trafic (TPF TRAFIC) SA	Givisiez	7 500	100	0	I
Transports publics fribourgeois Infrastructure (TPF INFRA) SA	Givisiez	68 730	33,5	0	E

Méthode de consolidation

- I Consolidation intégrale
- E Méthode de la mise en équivalence

Le Canton de Fribourg et la Caisse de prévoyance du personnel de l'Etat (CPPEF) sont entrés dans le capital-actions de TPF IMMO. TPF Holding détient désormais 83.84% du capital-actions de TPF IMMO.

AU 31.12.2021

	Siège	Capital-actions en CHF 1'000	Participations en %		Méthode de consolidation
			Directe	Indirecte	
Transports publics fribourgeois Immobilier (TPF IMMO) SA	Givisiez	17 280	83,84	0	I
Transports publics fribourgeois Trafic (TPF TRAFIC) SA	Givisiez	7 500	100	0	I
Transports publics fribourgeois Infrastructure (TPF INFRA) SA	Givisiez	68 730	33,5	0	E
FribikeSharing SA	Givisiez	750	50	0	P
Lys Energie SA	Givisiez	1 500	67	0	I

Méthode de consolidation

- I Consolidation intégrale
- E Méthode de la mise en équivalence
- P Consolidation proportionnelle

Principes régissant l'établissement des comptes annuels

Les comptes consolidés du groupe sont préparés en conformité des dispositions du Code des obligations (CO) et établis selon les normes Swiss GAAP RPC. Le plan comptable suisse PME est en vigueur dans chaque entité du groupe TPF. De plus, les comptes ont été établis conformément aux dispositions légales spécifiques, notamment la loi sur le transport de voyageurs (LTV), la nouvelle ordonnance sur la comptabilité des entreprises concessionnaires (OCEC) et la nouvelle ordonnance sur l'indemnisation du trafic régional voyageur (OITRV).

Ces comptes consolidés sont réalisés à partir des états financiers individuels des sociétés du groupe, établis selon les principes uniformes du groupe. Les états financiers sont établis selon les règles de la comptabilité au coût d'acquisition ou de revient, compte tenu de corrections de valeurs déterminées selon les critères propres à chaque catégorie d'actifs.

PRINCIPES DE CONSOLIDATION

Périmètre de consolidation

La sociétés TPF TRAFIC est détenue à 100% par TPF, de ce fait la méthode de consolidation est l'intégration globale.

Suite à une augmentation de capital en 2021, la société TPF IMMO est détenue à 83.84 %, de ce fait la méthode de consolidation est l'intégration globale avec intérêts minoritaires. La société TPF INFRA a été consolidée selon la méthode de mise en équivalence au taux de 33.5%.

En 2021, les sociétés FribikeSharing SA et Lys Energie SA ont été créées, TPF Holding détient respectivement 50% et 67% des participations de ces deux sociétés.

Date de clôture des comptes

Les comptes retenus pour la consolidation sont ceux des exercices sociaux, la clôture des exercices intervenant le 31 décembre pour toutes les sociétés.

Méthode de consolidation des fonds propres

La consolidation du capital est effectuée selon la méthode de l'acquisition anglo-saxonne («purchase method»). Selon celle-ci, les fonds propres des sociétés du groupe sont compensés avec la valeur comptable de la participation auprès de la société holding au moment de l'acquisition ou de la fondation.

Les participations assorties d'un droit de vote compris entre 20% et 50% ne sont pas consolidées, mais comptabilisées selon la méthode de la mise en équivalence. Elles sont enregistrées proportionnellement dans les fonds propres à la date du bilan et présentées dans le bilan consolidé sous les immobilisations financières et dans l'annexe en tant que participations mises en équivalence. Le résultat annuel proportionnel est présenté dans le compte de résultat consolidé sous le résultat financier, dans les produits (charges) provenant de l'évaluation des entités associées selon la méthode de la mise en équivalence.

Relations inter-sociétés du groupe

Les créances, les dettes, les produits et les charges entre les sociétés du groupe intégrées globalement sont éliminés.

LES PRINCIPES COMPTABLES SUIVANTS SONT APPLIQUES :

Avoirs à court terme

Les avoirs à court terme sont des placements à terme fixe dont l'échéance arrive au maximum dans les 12 mois suivant leur émission. Présentés dans les liquidités dans les comptes de l'exercice précédent, ils sont désormais indiqués séparément.

Créances

Les créances sont portées au bilan à leur valeur nominale. En ce qui concerne les risques de perte, les corrections de valeurs nécessaires ont été déterminées selon des critères économiques et ont été portées en diminution de l'actif.

Stocks

Les stocks sont subdivisés en pièces de consommation courante, d'échange, de réserve ou provenant d'une propre fabrication, ainsi que d'huile de chauffage.

L'huile de chauffage est valorisée sur les prix moyens d'achat.

Les pièces de consommation courante sont valorisées sur les prix moyens d'achat. Les pièces d'échange sont valorisées sur la base du prix de remise en état et les pièces provenant de la propre fabrication au prix de revient. Les pièces de réserve se réfèrent à des objets, respectivement à des séries de véhicules. Il s'agit des pièces qui ne peuvent plus être obtenues comme pièces de rechange. Un amortissement de 10% est appliqué annuellement.

Immobilisations corporelles

Les immobilisations corporelles sont évaluées au coût historique. Elles sont amorties sur des durées conformes aux usages propres à leur domaine d'activité et en accord avec les directives de l'Ordonnance du DETEC sur la comptabilité des entreprises concessionnaires (OCEC), soit des amortissements linéaires qui peuvent varier de cas en cas mais en général :

Terrains non bâtis	0
Biens-fonds	0
Parcours	de 1.5% à 3%
Bâtiments, quais	de 2% à 12.5%
Installations	de 3% à 10%
Véhicules ferroviaires	de 4% à 12.5%
Véhicules routiers	de 6% à 20%
Biens meubles	de 8% à 20%

Les marges d'amortissements ci-dessus résultent de la nature différente de certains biens à l'intérieur d'une même catégorie.

Dès le 1 janvier 2020, la méthode d'activation et les taux d'amortissements uniquement pour la catégorie des bâtiments a été adaptée sur la base des e-CCC Bât.

Toutefois, les durées d'amortissements n'ont pas été modifiées et restent en accord avec les directives de l'Ordonnance du DETEC sur la comptabilité des entreprises concessionnaires (OCEC).

Les immobilisations corporelles font également l'objet, le cas échéant, d'amortissements hors plan commandés par les circonstances (dépréciation, réduction de la durée d'utilisation, etc).

Les immobilisations corporelles concernant les autobus sont activées à leur coût d'acquisition. En lien avec les commandes fermes d'autobus, établies en EUR et étalées sur plusieurs années, TPF TRAFIC a dans le même temps cherché à se prémunir contre le risque de change en souscrivant des contrats à terme CHF-EUR. Ces contrats à terme font partie intégrante du coût d'acquisition : les pertes sur dérivés sont intégrées à leur valeur d'acquisition.

Intérêts activés

Les intérêts lors de la phase de construction d'un projet sont activés comme coûts d'acquisition ou de revient car les conditions suivantes sont remplies :

- la valeur comptable des immobilisations corporelles incluant les intérêts activés n'est pas supérieure à leur valeur nette de réalisation à cette date,
- l'activation d'intérêts se fait au maximum sur la valeur d'immobilisation moyenne au taux moyen des engagements rémunérables,
- le montant total des intérêts activés pendant la période comptable n'est pas supérieur à la charge d'intérêts avant activation.

Instruments de couverture

La société a utilisé jusqu'à fin octobre 2018 des instruments financiers dérivés (contrats à terme) afin de se prémunir contre les risques de change liés aux commandes fermes d'autobus établies en EUR et étalées sur plusieurs années. Ces flux de trésorerie futurs faisant l'objet d'une forte probabilité, ces transactions ont été traitées en tant qu'opérations à des fins de couverture.

Couverture de flux de trésorerie futurs (commandes)

Avant que les bus ne soient livrés et facturés, les contrats à terme servaient à couvrir des flux de trésorerie futurs et étaient considérés comme hors bilan. Ils étaient détaillés dans les autres informations en 2017.

Couverture d'éléments ayant des effets au bilan

Une fois que les bus ont été livrés et avant qu'ils ne soient payés intégralement, les contrats à terme servaient à couvrir des positions du bilan (dans le cas présent des créanciers). Ce sont alors les mêmes principes d'évaluation que ceux utilisés pour la position du bilan couverte (créanciers) qui étaient appliqués. Les créanciers étant réévalués au taux de clôture, les instruments de couverture correspondant étaient eux aussi réévalués et comptabilisés à leur valeur actuelle. Le changement de valeur a été inscrit dans le résultat de la période.

Immobilisations financières

Les immobilisations financières sont constituées de la participation de la société TPF INFRA ainsi que de différents titres qui sont comptabilisés au prix d'acquisition, déduction faite des corrections de valeurs économiquement nécessaires.

Immobilisations incorporelles

Les immobilisations incorporelles représentent les indemnités (dédommagements portés à l'actif - biens-fonds) et les logiciels informatiques. Les amortissements appliqués sont respectivement de 2% et de 20%.

Dettes à long terme rémunérées & Autres dettes à long terme

Les dettes sont saisies au bilan à leur valeur nominale. Les frais de transaction éventuels sont reconnus directement en charge de la période. Les dettes financières sont présentées à court terme à moins que le groupe ne dispose d'un droit inconditionnel de repousser le règlement au minimum 12 mois après la date de bouclage des états financiers.

Provisions

Cette rubrique comprend les engagements dont l'échéance ou le montant est incertain, découlant de litiges et d'autres risques. Une provision est constituée lorsque le groupe a une obligation juridique ou implicite résultant d'un événement passé et que les sorties futures de liquidités peuvent être estimées de manière fiable. Les provisions dites à court terme ont une durée allant jusqu'à 12 mois puis elles deviennent des provisions à long terme.

Engagements de prévoyance

La prévoyance professionnelle des employés du groupe est assurée par Copré - Collective de Prévoyance. Le taux de couverture au 31.12.2021 est supérieur à 100%. Le plan de prévoyance est régi selon le principe de la primauté des cotisations.

Propres prestations

Une partie du compte de produits «propres prestations» qui se trouve au compte de résultat est activé sur les différents types d'immobilisations corporelles ou incorporelles. Il s'agit principalement d'heures, de kilomètres et de m² qui sont valorisés au coût de production et sont imputés sur les diverses phases de projets du groupe TPF.

Impôts

Les sociétés TPF TRAFIC et TPF INFRA sont exonérées fiscalement selon l'art. 56 LIFD et l'art. 97 LICD. Par contre, les sociétés TPF HOLDING et TPF IMMO sont imposées fiscalement selon la loi sur les sociétés anonymes.

Opérations hors bilan

Les engagements conditionnels et autres engagements ne devant pas être inscrits au bilan sont évalués et publiés à chaque clôture du bilan. Une provision est constituée lorsque des engagements conditionnels et d'autres engagements ne devant pas être inscrits au bilan entraînent une sortie de fonds sans apport de fonds utilisable et que cette sortie de fonds est probable et estimable.

Autres produits

Cette nouvelle rubrique comprend :

- les Produits accessoires, auparavant présentés en poste négatif dans les Autres charges d'exploitation, amortissements et corr. val. immo.
- les Produits travaux divers facturés à tiers. Auparavant, le poste négatif « Boucl. cptes sinistres & à facturer » présenté dans les Autres charges d'exploitation, amortissements et corr. val. immo. correspondait au solde des comptes Produits travaux divers facturés à tiers et Charges pour travaux divers à facturer ; désormais ces deux comptes sont présentés séparément.

Facturation des sillons par TPF INFRA à TPF TRAFIC

Dès 2018, la facturation des sillons par TPF INFRA à TPF TRAFIC se fait en frais primaires via la facturation et non plus via les prestations internes. Elle est désormais comptabilisée dans les Charges de mat. ateliers, véhicules & installations et non plus dans les Charges des sociétés interco groupe TPF.

DETAILS DES NOTES

En milliers de CHF

1 CREANCES RESULTANT DE LIVRAISONS ET DE PRESTATIONS

	31.12.21	31.12.20
Créances envers des clients tiers	14 183	8 871
Créances envers des entités du groupe	1 460	1 470
Ducroire	-1 026	-67
TOTAL	14 616	10 274

2 AUTRES CREANCES A COURT TERME

	31.12.21	31.12.20
Autres créances envers des entités du groupe	113	163
Créances fiscales et droits de douane	659	648
Autres créances	1 938	1 830
TOTAL	2 710	2 641

3 STOCKS

	31.12.21	31.12.20
Approvisionnements ateliers / Energie et matières de consommation	5 483	5 468
Stock mazout / huile de chauffage	129	99
Travaux en cours	0	5
TOTAL	5 612	5 572

4 COMPTES DE REGULARISATION ACTIF

	31.12.21	31.12.20
Actifs transitoires envers des tiers	2 550	1 283
Actifs transitoires envers des entités du groupe	838	0
Indemnités à recevoir Agglomération et Mobul	1 042	945
TOTAL	4 430	2 228

DETAILS DES NOTES

En milliers de CHF

5 IMMOBILISATIONS CORPORELLES	Terrains non bâtis	Biens fonds	Parcours	Bâtiments Quais	Installations	Véhicules Biens meubles	Immobilisations corporelles en cours de construction	Autres immobilisations corporelles	Total
VALEUR D'ACQUISITION AU 31.12.19	18 718	36 699	2 050	300 031	28 760	350 689	39 503	3 002	779 453
Entrées							53 241	215	53 456
Sorties	-7 059	-1 541	-287	-10 147	-322	-4 867		-289	-24 512
Reclassifications	731	675	718	10 423	2 530	11 985	-27 064		0
Reclassifications Swiss GAAP RPC	-6 534	6 534							0
VALEUR D'ACQUISITION AU 31.12.20	5 856	42 367	2 481	300 307	30 968	357 807	65 680	2 928	808 397
CORRECTIONS DE VALEUR CUMULEES AU 31.12.19	0	0	-768	-103 737	-17 125	-195 404	0	-1 743	-318 777
Amortissements planifiés			-60	-6 079	-1 325	-15 537		-118	-23 119
Dépréciations d'actifs			-129	-32	-143	-215			-519
Sorties			287	9 398	322	4 842			14 849
Reclassifications									0
Reclassifications Swiss GAAP RPC			-17	50	-35	8			6
CORRECTIONS DE VALEUR CUMULEES AU 31.12.20	0	0	-687	-100 400	-18 306	-206 306	0	-1 861	-327 560
VALEURS COMPTABLES NETTES AU 31.12.19	18 718	36 699	1 282	196 294	11 635	155 285	39 503	1 259	460 677
VALEURS COMPTABLES NETTES AU 31.12.20	5 856	42 367	1 794	199 907	12 662	151 501	65 680	1 067	480 837
VALEUR D'ACQUISITION AU 31.12.20	5 856	42 367	2 481	300 307	30 968	357 807	65 680	2 928	808 397
Entrées							91 937	3 982	95 919
Sorties		-318				-47 748	-988	-3 877	-52 931
Reclassifications		6 306		220	533	29 022	-36 081		0
Reclassifications Swiss GAAP RPC				-141	528	-381			6
Transfert entre immobilisations corporelles et incorporelles							-1 208		-1 208
VALEUR D'ACQUISITION AU 31.12.21	5 856	48 355	2 481	300 386	32 029	338 700	119 340	3 033	850 180
CORRECTIONS DE VALEUR CUMULEES AU 31.12.20	0	0	-687	-100 400	-18 306	-206 306	0	-1 861	-327 560
Amortissements planifiés			-56	-5 911	-1 304	-16 740		-91	-24 102
Dépréciations d'actifs						-1 530			-1 530
Sorties						47 748			47 748
Reclassifications									0
Reclassifications Swiss GAAP RPC				14	-139	125			0
CORRECTIONS DE VALEUR CUMULEES AU 31.12.21	0	0	-743	-106 297	-19 749	-176 703	0	-1 952	-305 444
VALEURS COMPTABLES NETTES AU 31.12.20	5 856	42 367	1 794	199 907	12 662	151 501	65 680	1 067	480 837
VALEURS COMPTABLES NETTES AU 31.12.21	5 856	48 355	1 738	194 089	12 280	161 997	119 340	1 081	544 736

Les reclassifications RPC concernent l'harmonisation des immobilisations selon la RPC 18.

DETAILS DES NOTES

En milliers de CHF

6 IMMOBILISATIONS FINANCIERES	31.12.21	31.12.20
Participation mise en équivalence	23 560	23 387
Autres immobilisations financières auprès de tiers	202	202
TOTAL	23 761	23 589

DETAILS DES NOTES

En milliers de CHF

7 IMMOBILISATIONS INCORPORELLES	Indemnités	Logiciels informatiques	Immobilisations incorporelles en cours de construction	Total
VALEUR D'ACQUISITION AU 31.12.19	2 893	13 824	0	16 717
Entrées		1 392		1 392
Sorties		-144		-144
Reclassifications				0
Reclassifications Swiss GAAP RPC				0
VALEUR D'ACQUISITION AU 31.12.20	2 893	15 072	0	17 965
CORRECTIONS DE VALEUR CUMULEES AU 31.12.19	-1 430	-9 365	0	-10 795
Amortissements planifiés	-83	-1 759		-1 842
Dépréciations d'actifs		-94		-94
Sorties		144		144
Reclassifications				0
Reclassifications Swiss GAAP RPC		-8		-8
CORRECTIONS DE VALEUR CUMULEES AU 31.12.20	-1 513	-11 082	0	-12 595
VALEURS COMPTABLES NETTES AU 31.12.19	1 463	4 460	0	5 923
VALEURS COMPTABLES NETTES AU 31.12.20	1 380	3 991	0	5 371
VALEUR D'ACQUISITION AU 31.12.20	2 893	15 072	0	17 965
Entrées			4 854	4 854
Sorties		-1 290		-1 290
Reclassifications		655	-655	0
Reclassifications Swiss GAAP RPC		-29		-29
Transfert entre immobilisations corporelles et incorporelles		640	568	1 208
VALEUR D'ACQUISITION AU 31.12.21	2 893	15 048	4 767	22 708
CORRECTIONS DE VALEUR CUMULEES AU 31.12.20	-1 513	-11 082	0	-12 595
Amortissements planifiés	-83	-1 779		-1 862
Dépréciations d'actifs				0
Sorties		1 200		1 200
Reclassifications				0
Reclassifications Swiss GAAP RPC		23		23
CORRECTIONS DE VALEUR CUMULEES AU 31.12.21	-1 596	-11 638	0	-13 234
VALEURS COMPTABLES NETTES AU 31.12.20	1 380	3 991	0	5 371
VALEURS COMPTABLES NETTES AU 31.12.21	1 297	3 410	4 767	9 475

Les reclassifications Swiss GAAP RPC concernent l'harmonisation des immobilisations selon la RPC 18.

DETAILS DES NOTES

En milliers de CHF

8 DETTES FINANCIERES A COURT TERME	31.12.21	31.12.20
Tradition - emprunt	1 000	1 000
Spital Thurgau - emprunt	20 000	10 000
Après-Demain - emprunt	3 000	0
Remboursement hypothèque TPF IMMO	360	360
Solde compte bancaire négatif - TPF IMMO	11 463	0
BCF 30 01 390.808-07 - av. terme 14.9 mio	0	14 900
PostFinance - emprunt 55 mio G7	1 440	1 440
PostFinance - emprunt 32 mio G7	2 160	2 160
BCF 30 01 628.554-02 - av. terme 7.4 mio	7 400	0
BCF - crédit COVID-19 - 16 MIO	16 000	0
Pensionskasse des Bundes PUBLICA - Garage de Romont	2 000	0
TOTAL	64 823	29 860

Au 31.12.21, les dettes financières à court terme se composent principalement d'une avance à terme fixe liée au matériel roulant ferroviaire ainsi que d'une part du remboursement des emprunts liés au nouveau centre de maintenance de Givisiez, ainsi que d'emprunts à court terme de 24 mio.

9 DETTES RESULTANT DE LIVRAISONS ET PRESTATIONS	31.12.21	31.12.20
Dettes envers des tiers	31 068	17 675
Dettes envers des entités du groupe	2 083	2 114
Dettes envers des tiers payées d'avance	106	2
TOTAL	33 257	19 791

10 AUTRES DETTES A COURT TERME	31.12.21	31.12.20
Autres dettes envers des tiers	7 007	2 422
Autres dettes envers des entités du groupe	7	7
Contributions d'investissement remboursables à court terme	1 664	1 664
TOTAL	8 678	4 093

Les contributions d'investissement remboursables à court terme représentent la part des conventions qui sera remboursée à la Confédération et aux Cantons durant l'année 2022.

Les autres dettes envers des tiers sont composées des montants suivants :

	31.12.21	31.12.20
- Comptes de gare	298	306
- Recharges TPF card	220	219
- Bons émis, acceptés	46	52
- c/c Fonds de secours	16	8
- c/c CFF	5 137	400
- IP, TVA due et REDIP	654	1 020
- c/c Rempl. trains	610	386
- Fairtiq	10	31
- Vaudoise, maladie	14	0
- Conel, pmt à double	4	0
TOTAL	7 007	2 422

DETAILS DES NOTES

En milliers de CHF

11 PROVISIONS	Impôts	Autres	Total
PROVISIONS A COURT TERME AU 31.12.19	112	7 562	7 672
Reclassement (de court terme à long terme)	13	-1 500	-1 487
Constitution		1 631	1 631
Utilisation		-1 655	-1 655
Dissolution	-109	-56	-165
PROVISIONS A COURT TERME AU 31.12.20	16	5 982	5 996
PROVISIONS A LONG TERME AU 31.12.19	13	3 229	3 241
Reclassement (de court terme à long terme)	-13	1 500	1 487
Constitution	38	2 395	2 433
Utilisation			0
Dissolution		-28	-28
PROVISIONS A LONG TERME AU 31.12.20	38	7 096	7 132
PROVISIONS A COURT TERME AU 31.12.20	16	5 982	5 996
Reclassement (de court terme à long terme)	38		38
Constitution		1 066	1 066
Utilisation		-1 168	-1 168
Dissolution	-13	-362	-375
PROVISIONS A COURT TERME AU 31.12.21	41	5 518	5 559
PROVISIONS A LONG TERME AU 31.12.20	38	7 096	7 132
Reclassement (de court terme à long terme)	-38		-38
Constitution	37	32	69
Utilisation			
Dissolution		-32	-32
PROVISIONS A LONG TERME AU 31.12.21	37	7 096	7 132

Les autres provisions sont majoritairement composées d'une provision pour la dépollution des terrains aux Taconnets à Givisiez, ainsi que des provisions pour vacances et heures supplémentaires.

DETAILS DES NOTES

En milliers de CHF

12 COMPTES DE REGULARISATION PASSIF	31.12.21	31.12.20	13 DETTES A LONG TERME REMUNEREES	31.12.21	31.12.20
Dettes envers des tiers	9 003	3 030	BCF 30.01.390.753-07 - av.termes 9.2 mio	9 200	9 200
Dettes envers des entités du groupe	507	0	BCF 30.01.390.768-00 - av.termes 9 mio	9 000	9 000
Délimitation recettes Frimobil	7 199	6 836	UBS Switzerland AG- placements privés 50 mio pour G7	50 000	50 000
Délimitation recettes Service direct	3 597	3 429	PostFinance SA - emprunt 55 mio pour G7	49 240	50 680
Travaux facturés d'avance	431	683	PostFinance SA - emprunt 32 mio pour G7	23 360	25 520
			Pensionskasse des Bundes PUBLICA - pour le Garage de Romont	0	2 000
			Fonds de compensation AVS/AI/APG - pour le Garage de Romont	2 000	2 000
			Groupe Mutuel Vie GMV SA - pour le Garage de Romont	2 000	2 000
			Groupe Mutuel Vie GMV SA - pour le Garage de Romont	2 000	2 000
			Spital Thurgau emprunt 10 mio 36 mois	0	10 000
			BCF - Crédit COVID-19 - 0.5 mio	500	500
			BCF - Crédit COVID-19 - 16 mio	0	16 000
TOTAL	20 737	13 978	TOTAL	147 300	178 900

Les dettes envers des sociétés du groupe sont constituées des remboursements 2021 à effectuer en 2022, concernant les commissions de courtage des 10 dernières années suite à l'audit de l'OFT en 2021.

Les dettes à long terme rémunérées se composent :

- des avances à terme fixe, contractées à un taux fixe de 1.65% pour l'acquisition de la nouvelle flotte des véhicules ferroviaires, qui seront remboursées entre 2023 et 2024. Ces avances sont garanties par le cautionnement solidaire de la Confédération.

- d'un emprunt COVID de KCHF 500 auprès de la BCF afin de couvrir le manque de liquidités de l'année 2020.

Dans le but de financer le Projet d'investissement G7 - centre d'exploitation, de maintenance et administratif à Givisiez :

- de trois placements privés totalisant KCHF 50'000 contractés auprès de UBS Switzerland AG et garantis par le cautionnement solidaire de la Confédération, soit :
 - KCHF 15'000 au taux fixe de 0.3775%, échéance 2036
 - KCHF 25'000 au taux fixe de 0.50%, échéance 2041
 - KCHF 10'000 au taux fixe de 0.47125%, échéance 2051
- de deux reconnaissances de dette totalisant au départ KCHF 87'000 contractés auprès de PostFinance SA, soit :
 - KCHF 32'000 au taux fixe de 0.42%, échéance 2033, garantis par le cautionnement solidaire de la Confédération
 - KCHF 55'000 au taux fixe de 0.80%, échéance 2037

Dans le but de financer le Garage de Romont, les dépôts à long terme suivants, avec garantie fédérale, ont été contractés :

- KCHF 2'000 au taux fixe de 0.42%, échéance 31.12.2027, auprès du Fonds de compensation AVS/AI/APG
- KCHF 2'000 au taux fixe de 0.86%, échéance 31.12.2032, auprès du Groupe Mutuel Vie GMV SA
- KCHF 2'000 au taux fixe de 1.05%, échéance 31.12.2038, auprès du Groupe Mutuel Vie GMV SA

DETAILS DES NOTES

En milliers de CHF

14 AUTRES DETTES A LONG TERME	31.12.21	31.12.20
Autres dettes envers Cantons / Confédération	136 008	137 673
Hypothèque TPF IMMO parc actuel auprès de la BCF	12 890	13 250
Hypothèque TPF IMMO nouvelle gare de Bulle auprès de la BCF	42 000	0
TOTAL	190 898	150 923

Le poste «Autres dettes envers Cantons / Confédération» est principalement composé des contributions d'investissements octroyées par la Confédération et les Cantons conformément à l'Ordonnance sur les indemnités, les prêts et les aides financières selon la Loi fédérale sur les chemins de fer (LCdF) et la Loi sur le transport de voyageurs (LTV). Ces emprunts ne portent pas intérêt. Ces contributions peuvent être remboursables ou conditionnellement remboursables.

Les contributions en remboursement sont remboursées sur des durées en moyenne de 25 ans.

Le remboursement des contributions conditionnellement remboursables est décidé le cas échéant par les pouvoirs publics en fonction des possibilités des sociétés concernées (aucun remboursement n'est en cours actuellement).

La part remboursable à long terme au 01.01.21 se monte à KCHF 9'948 et au 31.12.21 à KCHF 8'284.

De plus, la part conditionnellement remboursable se monte au 01.01.21 à KCHF 107'774, sans mouvement durant l'année 2021.»

Les autres dettes à long terme envers des cantons ou Confédération se composent également d'un emprunt de KCHF 20 auprès du Canton de Fribourg dont la durée est de 30 ans et remboursable après un moratoire de 10 ans.

15 VENTES VOYAGEURS	2021	2020
Billets forfaitaires et billets ind./abonn. parcours, général et demi-tarif	17 645	16 635
Titres transports Frimobil, Onde Verte, Mobilis	29 929	25 663
Prod. voyageurs sans titres de transport et autres produits	1 378	1 019
Suppléments nuits	41	46
TOTAL	48 993	43 363

16 INDEMNITES / SUBVENTIONS	2021	2020
Indemnités trafic régional	63 314	61 352
Indemnités Agglomération et Mobul	24 348	23 673
Indemnités autres	90	100
TOTAL	87 753	85 125

17 PRODUITS POUR TRAVAUX DIVERS FACTURÉS À DES TIERS	2021	2020
Travaux divers facturés à des tiers (produits)	1 535	3 762
Remplacements de trains CFF	10 573	8 575
TOTAL	12 108	12 337

18 CHARGES POUR TRAVAUX DIVERS FACTURÉS À DES TIERS	2021	2020
Travaux divers à facturer à des tiers (charges)	-78	-290
Remplacements de trains CFF	-8 042	-8 538
TOTAL	-8 120	-8 828

DETAILS DES NOTES

En milliers de CHF

19 CHARGES EXTRA. & HORS EXPLOITATION	2021	2020	20 PROD. EXTRA. & HORS EXPLOITATION	2021	2020
Charges concernant des exercices précédents	-500	-1 254	Produits concernant des exercices précédents	406	729
Commissions de courtage à payer aux commanditaires	-1 674	0	Couverture de déficit 2020 TRV à recevoir	428	0
Remboursement produits de publicités	-5 800	0	Couverture de déficit 2020 Mobul à recevoir	319	0
Sinistre pollution hydrocarbure (ajustement coûts estimés)	0	-363			
Sinistre pollution hydrocarbure (extourne provision couverture assurance)	0	-2 000			
TOTAL	-7 975	-3 617	TOTAL	1 154	729

Les charges concernant les exercices précédents sont composées principalement des remboursements à effectuer en 2022 aux commanditaires suite à l'audit de l'OFT.

AUTRES INFORMATIONS

En CHF

21 HONORAIRES VERSES A L'ORGANE DE REVISION

	2021	2020
Honoraires pour prestations de révision	65 000	73 500
Honoraires pour autres prestations notamment divers travaux fiscaux	17 515	10 840

22 ACTIONS PROPRES

Actions TPF nominatives de CHF 10.00

	Nombre 2021	2021	Nombre 2020	2020
Actions au début de l'année	11 474	102 800	11 474	102 800
Achats	0	0	0	0
Actions à la fin de l'année	11 474	102 800	11 474	102 800

23 ENGAGEMENTS HORS BILAN

	2021	2020
a) Participation à la Société simple de la Communauté tarifaire intégrale fribourgeoise (CTIFR).	pm	pm
b) Participation à la Société simple DV@Fairtiq.	pm	pm
c) Actifs mis en gage, cédules hypothécaires	-13 880 000	-13 880 000

Les créances découlant de la location des locaux et surfaces des immeubles mentionnés ci-dessous sont mises en garantie.

- Bâtiment Rue Louis d'Affry 2, Fribourg
- Bâtiment Avenue du Midi 4, Fribourg
- Gare actuelle de Bulle
- Ancienne gare de Châtel-St-Denis
- Terrain d'Estavayer

24 POST-POSITION PRÊT ENVERS UNE PARTICIPATION

Le prêt accordé à Railtech d'une valeur de CHF 100'000.- a été post-positionné au sens de l'art. 725 a. 2 CO en 2021.

Celui-ci n'a pas fait l'objet d'une réévaluation car le plan financier transmis par Railtech indique un retour à une meilleure situation financière dès fin 2022.

AUTRES INFORMATIONS

En milliers de CHF

25 LIMITE DE CREDIT

Une limite globale de CHF 72'781'400 est en vigueur auprès d'un établissement bancaire pour des avances à terme fixe contractées pour l'acquisition de la nouvelle flotte des véhicules ferroviaires. Cette limite globale est garantie par le cautionnement solidaire de la Confédération.

	2021	2020
Montant consommé au 01.01.2021 / 01.01.2020	33 100 000	38 700 000
Montant consommé au 31.12.2021 / 31.12.2020	25 600 000	33 100 000

26 INTERETS ACTIVES

Les intérêts activés durant la période comptable se composent comme suit :

	2021	2020
- Projet G7 - centre d'exploitation, de maintenance et administratif	0	81 604
- Nouveau garage à Romont	0	77 989

27 VALEURS D'ASSURANCES CHOSES ET RESPONSABILITE CIVILE

	2021	2020
Immeubles (ECAB)	178 528	178 528
Chemin de fer (y compris mobilier, installations et véhicules)	225 380	252 555
Service des automobiles (y compris mobilier, installations et véhicules)	172 862	164 520
Service des bus (y compris mobilier, installations et véhicules)	57 901	48 137
Installations techniques	22 584	22 339
Installations et appareils informatiques	5 507	5 687
Bâtiment G7	112 362	123 976
Casco flotte matériel roulant	236 886	236 886
RC entreprise chemin de fer (transports des voyageurs)	100 000 000	100 000 000
RC entreprise chemin de fer (transports des marchandises)	100 000 000	100 000 000
RC entreprise service automobiles (trafic régional)	100 000 000	100 000 000
RC entreprise service bus (autobus trafic urbain)	100 000 000	100 000 000
RC entreprise service bus (trolleybus trafic urbain)	100 000 000	100 000 000
RC plaques professionnelles service automobiles	0	100 000 000
RC plaques professionnelles service bus	0	100 000 000
RC flotte véhicules de service	100 000 000	100 000 000
RC machines de travail service bus	5 000 000	5 000 000
RC Maître ouvrage	20 000 000	20 000 000

AUTRES INFORMATIONS

En milliers de CHF

28 CREDIT COVID-19

Afin de garantir les liquidités, TPF TRAFIC a contracté un crédit COVID-19 cautionné pour un total de CHF 500'000 dont la durée du crédit est accordé pour un délai de 60 mois à compter de la date d'octroi du crédit (03.07.2020). TPF TRAFIC a contracté un 2ème crédit COVID-19 pour un total de CHF 16'000'000 dont la durée du crédit est accordé pour un délai de 22 mois à compter de la date d'octroi du crédit (15.07.2020). Les montants du crédit, majorés des intérêts échus, doivent être remboursés intégralement au plus tard à la date d'échéance. Les conditions de taux peuvent être adaptées aux évolutions du marché au 31 mars de chaque année, la première fois au 31 mars 2021, selon les prescriptions du Département fédéral des finances en matière. Le taux d'intérêt est fixé à 0%.

Conformément aux dispositions relatives à la perte de capital et/ou au surendettement selon l'art. 725 CO, le crédit COVID-19 cautionné à hauteur de CHF 500'000 n'est pas considéré comme du capital de tiers jusqu'au 31 mars 2022 (art. 24 de l'ordonnance sur les cautionnements solidaires liés au COVID-19).

Pendant la durée du recours au crédit COVID-19, l'entreprise peut uniquement effectuer des investissements de remplacement dans des actifs immobilisés, elle ne peut pas distribuer de dividendes ni de tantièmes, ni rembourser des apports en capital. De plus, d'autres restrictions s'appliquent à l'octroi et au remboursement de prêts à des sociétés du groupe et aux propriétaires.

29 EVENEMENTS POSTERIEURS A LA DATE DE LA CLOTURE

Tous les éléments significatifs connus lors de l'établissement des comptes ont été pris en considération.

Aucun événement nouveau susceptible de modifier la situation financière de la société n'est intervenu jusqu'à l'approbation des comptes par le conseil d'administration.

30 APPROBATION DES COMPTES PAR L'OFT

En raison de l'adaptation du système de surveillance des subventions des transports publics, l'Office fédéral des transports (OFT) renonce à approuver les comptes annuels, mais examine les comptes approuvés.

Selon l'art. 4, al. 4, OCEC, les entreprises qui perçoivent des indemnités, contributions ou prêts de la Confédération, et dont les indemnités visées à l'art. 28 LTV et les indemnités et prêts fixés dans les conventions sur les prestations conformément à l'art. 51 LCdF dépassent au total un million de francs par an pour l'infrastructure, doivent commander chaque année un audit spécial.

En vertu de l'art. 6, al. 1, let. a, OCEC, les entreprises qui perçoivent des indemnités, des contributions ou des prêts de la Confédération et des cantons présentent à l'OFT et aux cantons concernés, les comptes annuels approuvés par l'assemblée générale et assortis de la déclaration du respect des principes du droit des subventions, pour la première fois avec les comptes annuels 2020.

Le mandat supplémentaire de l'audit spécial des subventions a été effectué par l'organe de révision des TPF sur mandat des Conseils d'administration des sociétés TPF INFRA et TPF TRAFIC au même moment que la révision des comptes annuels afin d'exploiter les synergies existantes.

Le rapport de l'audit spécial des subventions sera porté à la connaissance des Conseils d'administration des sociétés filles TPF INFRA et TPF TRAFIC.

31 APPROBATION DES COMPTES PAR LE CONSEIL D'ADMINISTRATION

Le Conseil d'administration a entériné les comptes 2021 durant sa séance du 5 mai 2022.

Rapport de l'organe de révision à l'Assemblée générale des actionnaires de Transports publics fribourgeois Holding (TPF) SA, Givisiez

Rapport de l'organe de révision sur les comptes consolidés

En notre qualité d'organe de révision, nous avons effectué l'audit des comptes consolidés de Transports publics fribourgeois Holding (TPF) SA comprenant le bilan, le compte de résultat, le tableau de flux de trésorerie, le tableau de variation des fonds propres et l'annexe (pages 48 à 67) pour l'exercice arrêté au 31 décembre 2021.

Responsabilité du Conseil d'administration

La responsabilité de l'établissement des comptes consolidés, conformément aux Swiss GAAP RPC, aux dispositions légales et aux statuts, incombe au Conseil d'administration. Cette responsabilité comprend la conception, la mise en place et le maintien d'un système de contrôle interne relatif à l'établissement des comptes consolidés afin que ceux-ci ne contiennent pas d'anomalies significatives, que celles-ci résultent de fraudes ou d'erreurs. En outre, le Conseil d'administration est responsable du choix et de l'application de méthodes comptables appropriées, ainsi que des estimations comptables adéquates.

Responsabilité de l'organe de révision

Notre responsabilité consiste, sur la base de notre audit, à exprimer une opinion sur les comptes consolidés. Nous avons effectué notre audit conformément à la loi suisse et aux Normes d'audit suisses. Ces normes requièrent de planifier et réaliser l'audit pour obtenir une assurance raisonnable que les comptes consolidés ne contiennent pas d'anomalies significatives.

Un audit inclut la mise en œuvre de procédures d'audit en vue de recueillir des éléments probants concernant les valeurs et les informations fournies dans les comptes consolidés. Le choix des procédures d'audit relève du jugement de l'auditeur, de même que l'évaluation des risques que les comptes consolidés puissent contenir des anomalies significatives, que celles-ci résultent de fraudes ou d'erreurs. Lors de l'évaluation de ces risques, l'auditeur prend en compte le système de contrôle interne relatif à l'établissement des comptes consolidés, pour définir les procédures d'audit adaptées aux circonstances, et non pas dans le but d'exprimer une opinion sur l'efficacité de celui-ci. Un audit comprend, en outre, une évaluation de l'adéquation des méthodes comptables appliquées, du caractère plausible des estimations comptables effectuées ainsi qu'une appréciation de la présentation des comptes consolidés dans leur ensemble. Nous estimons que les éléments probants recueillis constituent une base suffisante et adéquate pour fonder notre opinion d'audit.

Opinion d'audit

Selon notre appréciation, les comptes consolidés pour l'exercice arrêté au 31 décembre 2021 donnent une image fidèle du patrimoine, de la situation financière et des résultats, en conformité avec les Swiss GAAP RPC et sont conformes à la loi suisse et aux statuts.

Rapport sur d'autres dispositions légales

Nous attestons que nous remplissons les exigences légales d'agrément conformément à la loi sur la surveillance de la révision (LSR) et d'indépendance (art. 728 CO) et qu'il n'existe aucun fait incompatible avec notre indépendance.

Conformément à l'art. 728a al. 1 chiffre 3 CO et à la Norme d'audit suisse 890, nous attestons qu'il existe un système de contrôle interne relatif à l'établissement des comptes consolidés, défini selon les prescriptions du Conseil d'administration.

Nous recommandons d'approuver les comptes consolidés qui vous sont soumis.

MAZARS SA



Pierre-Alain Coquoz
Expert-réviseur agréé
(Réviseur responsable)



Joël Schneuwly
Expert-réviseur agréé

Fribourg, le 5 mai 2022



IMPRESSUM

Edition et conception :

Département Communication et relations publiques TPF

Réalisation graphique : Parallele.ch

Relecture et correction : KORREKTOR 24 GmbH

Photographies : Stemutz

Impression : Media-F, Fribourg, mai 2022

Transports publics fribourgeois Holding (TPF) SA

Rte du Vieux-Canal 6

1762 Givisiez

communication@tpf.ch - +41 26 351 02 00 - tpf.ch

« ENSEMBLE, BÂTISSONS VOTRE MOBILITÉ »